



infoSEGURA



VICTIMIZACIÓN EN LA REGION CHOROTEGA PERIODO 2014-2018

Octubre, 2020



COMESCO

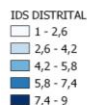
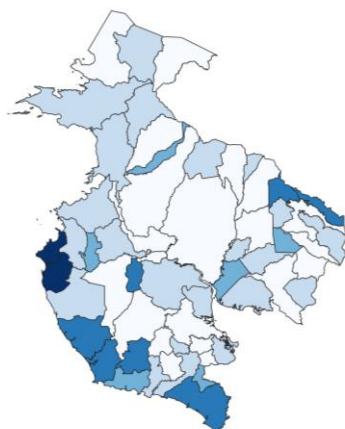
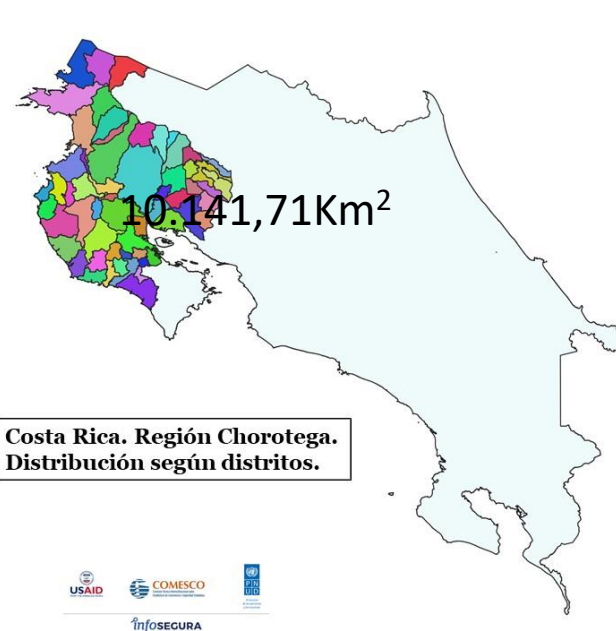
Comisión Técnica Interinstitucional sobre
Estadísticas de Convivencia y Seguridad Ciudadana

INTRODUCCIÓN

DATOS GENERALES DE LA REGIÓN CHOROTEGA

11 Cantones:

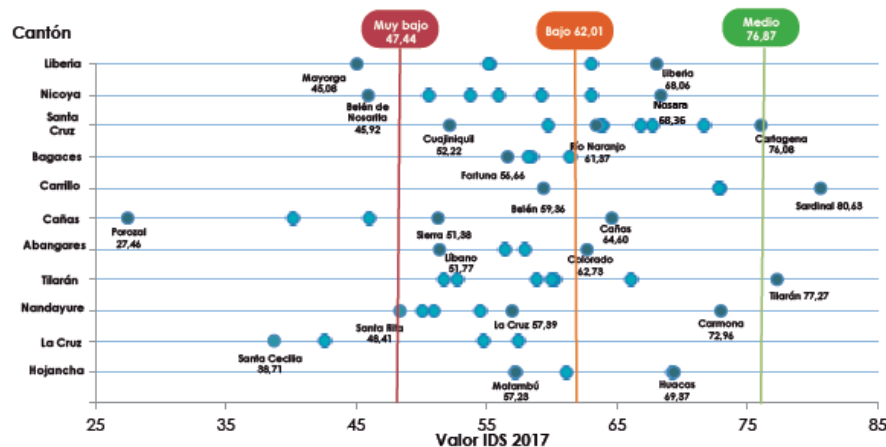
- Liberia
- Nicoya
- Santa Cruz
- Carrillo
- Cañas
- Bagaces
- Abangares
- Tilarán
- Nandayure
- La Cruz
- Hojancha



REGIÓN CHOROTEGA.
IDS DISTRITAL
MIDELAN 2014



Región Chorotega: Distribución de los distritos por IDS según cantón y Áreas de Mayor y Menor Desarrollo Relativo (AMMDR). 2017

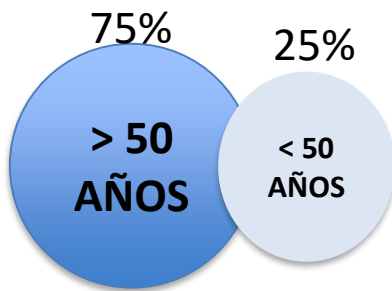


Fuente: Mideplan 2017.

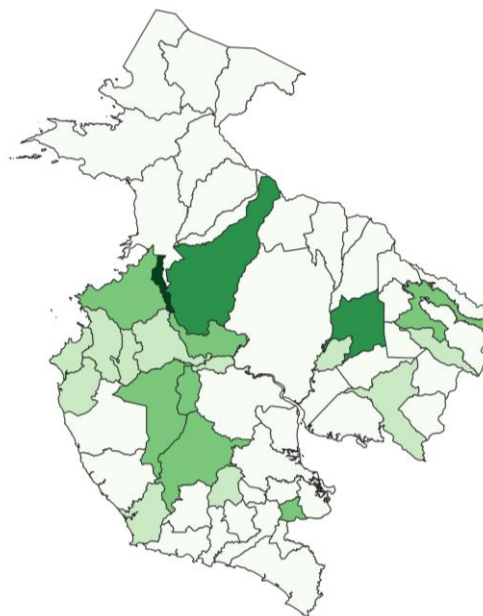
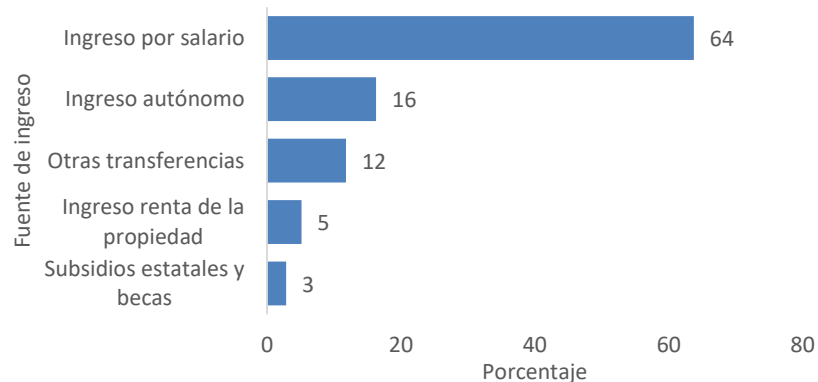


Comisión Técnica Interinstitucional sobre
Estadísticas de Convivencia y Seguridad Ciudadana

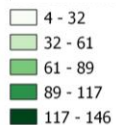
SOCIODEMOGRAFÍA



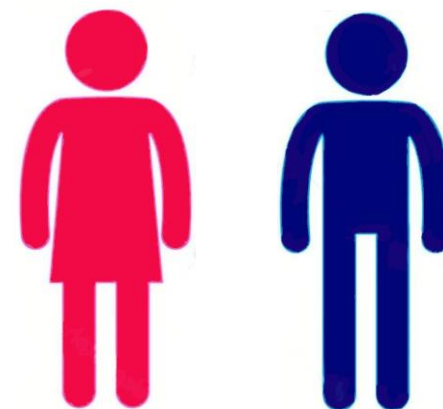
Distribución del ingreso según fuente, 2019
n=102.632



32 hab./km²



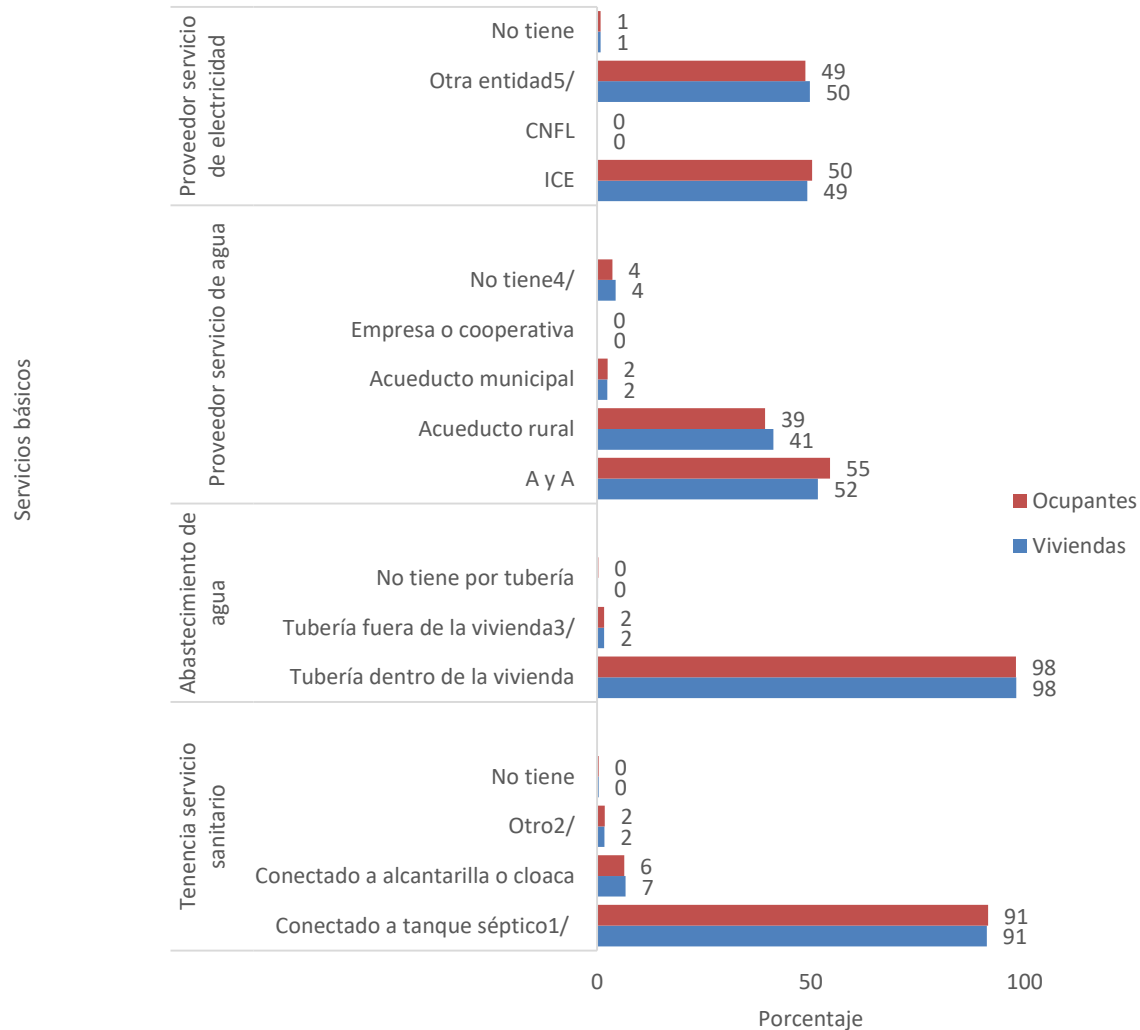
REGIÓN CHOROTEGA.
DENSIDAD DE POBLACIÓN
MIDELAN 2014



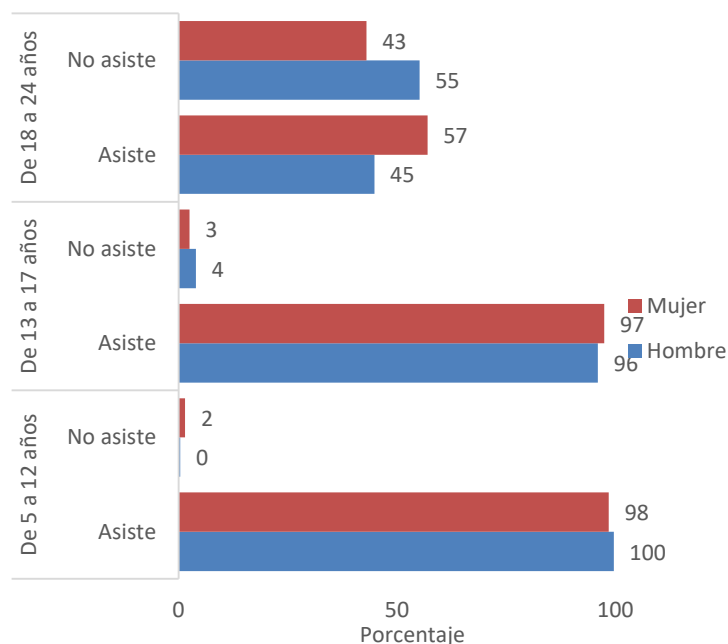
50,5%

49,5%

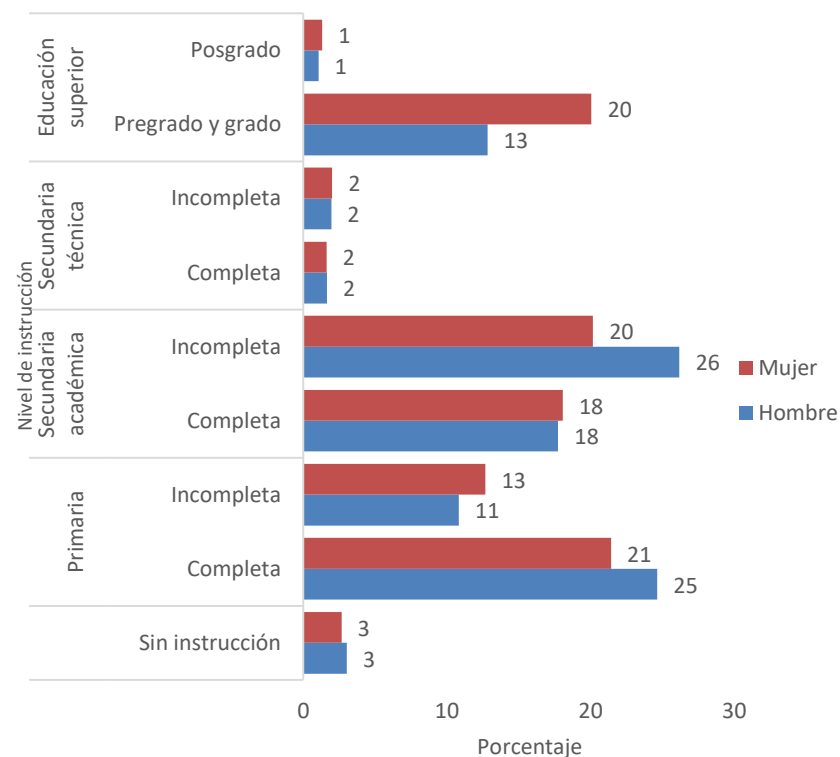
Distribución de ocupantes y viviendas según disponibilidad de servicios básicos, 2019



Distribución porcentual por sexo según grupos de edad y asistencia a educación formal, 2019



Distribución porcentual por sexo según nivel de instrucción, 2019





COMESCO

Comisión Técnica Interinstitucional sobre
Estadísticas de Convivencia y Seguridad Ciudadana

Principales hallazgos sobre victimización ENAH0(2018)

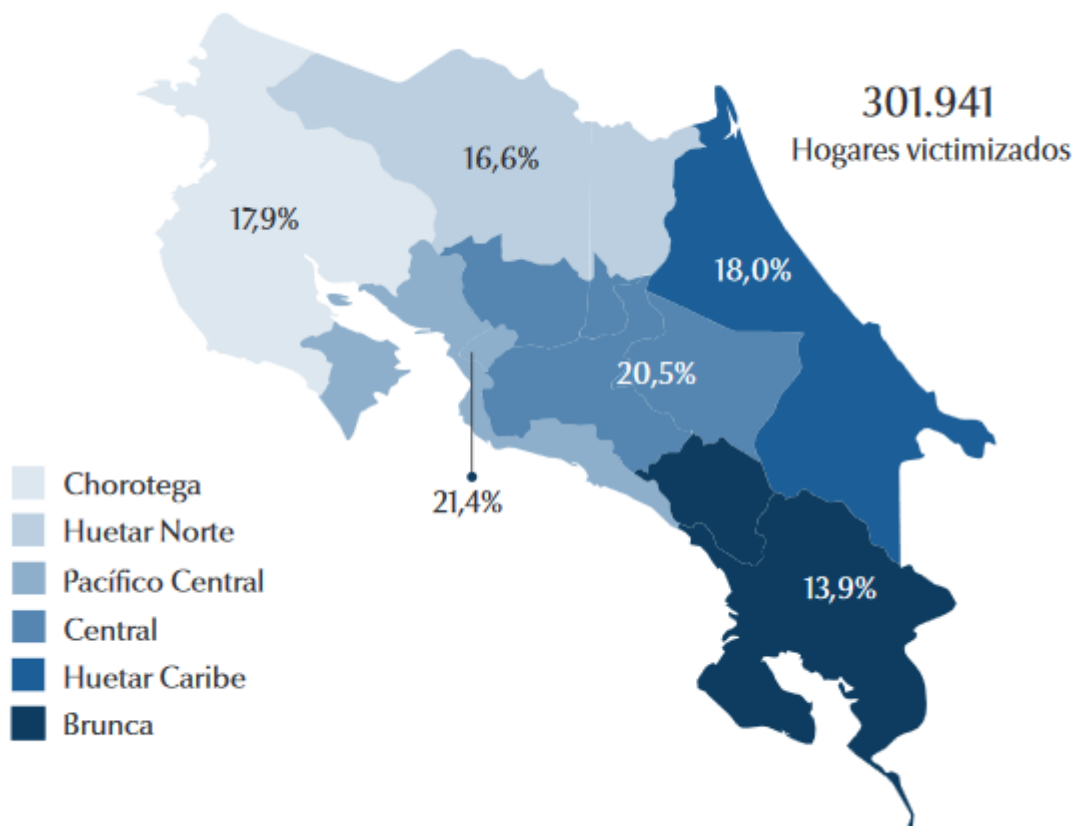
1. Módulo Victimización ENAHO(2018)

Delitos contra la propiedad	Delitos contra personas
a) robo en la vivienda de pertenencias, electrodomésticos, TV u otras similares	a) agresión contra alguna persona del hogar (violencia física o psicológica, acoso sexual, etc.)
b) robo o asalto fuera de la vivienda a algunos de los miembros del hogar	b) un indicador de otros delitos contra las personas (violencia doméstica, amenaza de muerte, etc.)
c) robo de carro	
d) robo de pertenencias en el carro, o de partes del carro, como radio carteras, repuestos u otros	
e) robo de motocicleta o bicicleta	
f) intento de robo en la vivienda, o del carro, o de alguna persona del hogar	
g) robo o estafa de dinero o bienes por medios electrónicos	
h) un indicador de otros delitos contra la propiedad o pertenencias (vandalismo, envenenamiento de animales, etc.)	

Resumen de delitos
incluidos en el Módulo
de Victimización
2018



2. Hallazgos Victimización ENAHO(2018)



Prevalencia de Victimización según
Región de Planificación, 2018

Fuente: Observatorio de la Violencia a partir de datos del INEC. Encuesta Nacional de Hogares. 2018

2. Hallazgos Victimización ENAHO(2018)

Región de planificación	2014	2018
Total de hogares del país	1.425.297	1.561.637
Total de hogares victimizados	284.482	301.941
Central	199.518	198.411
Chorotega	9.618	21.437
Pacífico Central	16.285	19.929
Brunca	16.867	17.206
Huetar Caribe	23.164	24.913
Huetar Norte	19.030	20.045
Porcentaje de hogares victimizados	20,0 %	19,3 %
Central	22,6%	20,5%
Chorotega	9,0%	17,9%
Pacífico Central	19,5 %	21,4 %
Brunca	15,4 %	13,9 %
Huetar Caribe	17,9 %	18,0%
Huetar Norte	16,8%	16,6 %

Total de hogares
victimizados



Fuente: INEC. Encuesta Nacional de Hogares. Módulos de Victimización para los años 2014 y 2018.

2. Hallazgos Victimización ENAHO(2018)

Tipo de victimización	Chorotega	
	2014	2018
Total	9,0%	17,9%
Robo o asalto fuera de la vivienda	2,3%	3,6%
Robo en la vivienda	4,2%	5,8%
Intento de robo (vivienda, carro o a residente)	0,6%	2,7%
Robo de pertenencias en el carro	0,7%	1,6%
Agresión contra algún residente	0,2%	0,4%
Robo o estafa de dinero por internet	0,2%	1,7%
Robo de motocicleta o bicicleta	0,5%	1,3%
Robo de carro	0,1%	0,3%
Otro	1,3%	3,3%

Porcentaje de hogares victimizados según tipo de victimización, 2014 y 2018



2. Hallazgos Victimización ENAHO(2018)

Región de planificación	2014		2018	
	Absoluto	Relativo	Absoluto	Relativo
Total	516.124	100,0%	519.054	100,0%
Central	364.777	70,7%	339.582	65,4%
Chorotega	15.064	2,9%	33.764	6,5%
Pacífico Central	37.216	7,2%	36.568	7,0%
Brunca	31.430	6,1%	27.718	5,3%
Huetar Caribe	37.491	7,3%	44.562	8,6%
Huetar Norte	30.146	5,8%	36.860	7,1%

Eventos de victimización experimentados por los hogares



Fuente: INEC. Encuesta Nacional de Hogares. Módulos de Victimización para los años 2014 y 2018.

2. Hallazgos Victimización ENAHO(2018)

Eventos de victimización, cantidad y porcentaje de denuncias

Región de planificación	2014			2018		
	Eventos de victimización	Denuncias	% de denuncias	Eventos de victimización	Denuncias	% de denuncias
Total	516.124	153.066	29,7%	519.054	134.827	26,0%
Central	364.777	108.590	29,8%	339.582	92.254	27,2%
Chorotega	15.064	5.346	35,5%	33.764	8.680	25,7%
Pacífico Central	37.216	8.111	21,8%	36.568	9.887	27,0%
Brunca	31.430	9.256	29,4%	27.718	6.578	23,7%
Huetar Caribe	37.491	12.120	32,3%	44.562	9.584	21,5%
Huetar Norte	30.146	9.643	32,0%	36.860	7.844	21,3%

Fuente: COMESCO a partir de datos suministrados por el INEC. Encuesta Nacional de Hogares. Módulos de Victimización para los años 2014 y 2018.



COMESCO

Comisión Técnica Interinstitucional sobre
Estadísticas de Convivencia y Seguridad Ciudadana

Ocurrencia de delitos en la Región Chorotega 2014-2018

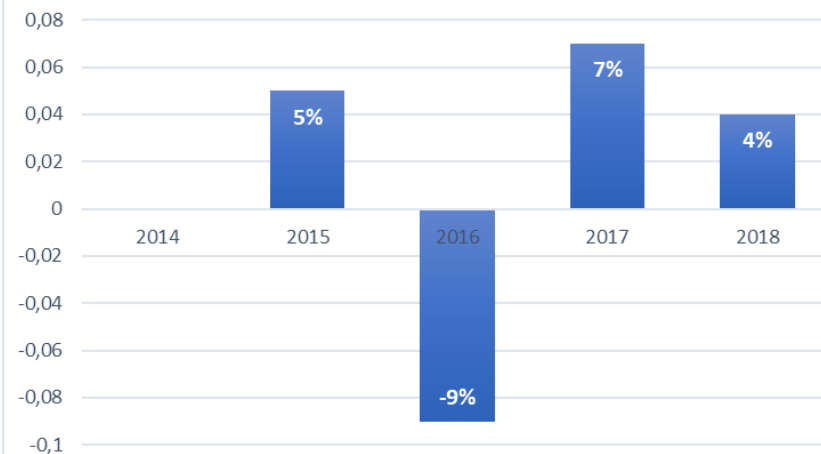
OCURRENCIA DE DELITOS EN LA REGIÓN CHOROTEGA

Cantidad y promedio mensual de casos reportados según año,
2014-2018

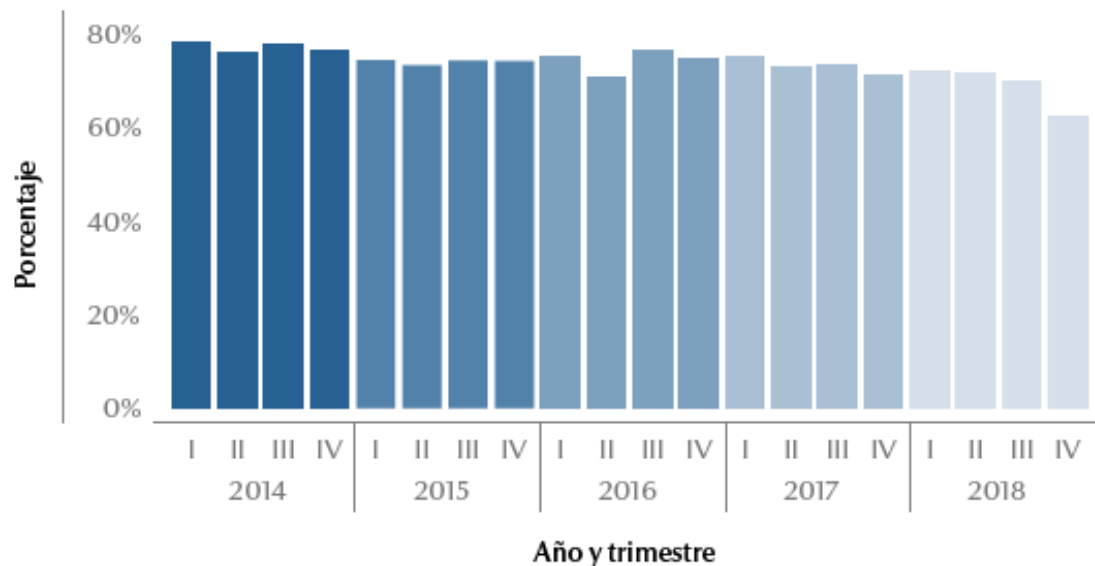
Año	Cantidad	Promedio mensual	Variación interanual
Total	34.705	578	1%
2014	6.850	571	-
2015	7.175	598	5%
2016	6.513	543	-9%
2017	6.959	580	7%
2018	7.208	601	4%

Fuente: **COMESCO** a partir de datos suministrados por la Oficina de Planes y Operaciones, OIJ

Variación intraanual de casos reportados.
2014-2018



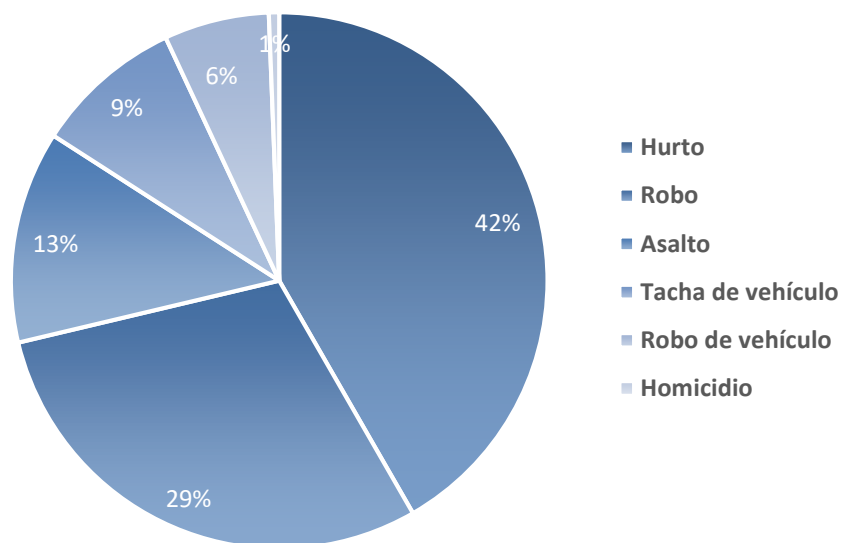
Porcentaje de delitos violentos según trimestre, 2014-2018



Fuente: **COMESCO** a partir de datos suministrados por la Oficina de Planes y Operaciones, OIJ

Los **delitos violentos** han mostrado una reducción cercana a 2 puntos porcentuales por año; adicionalmente, el análisis de las cifras mensuales y trimestrales refleja importantes diferencias durante el quinquenio, al pasar de un promedio de 78% de delitos violentos en el primer trimestre del 2014, a un 62% en el último trimestre del 2018

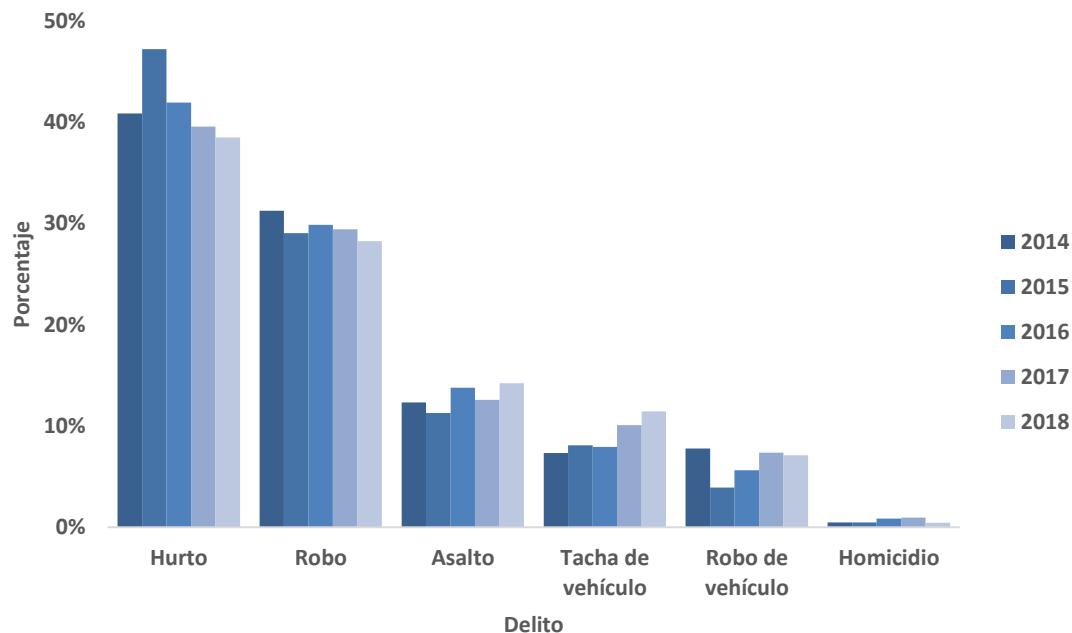
Distribución porcentual de delitos violentos por tipo de delito 2014-2018



Fuente: **COMESCO** a partir de datos suministrados por la Oficina de Planes y Operaciones, OIJ

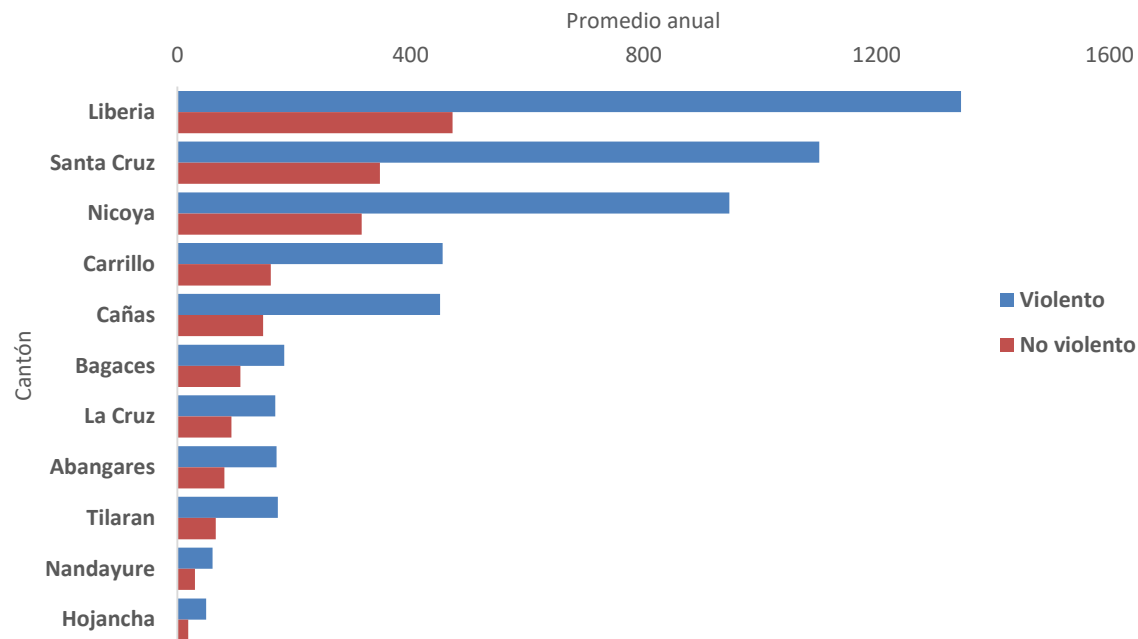
Los delitos violentos han tenido en promedio una reducción cercana a un 2% por año, y aunque en términos específicos se perciben aumentos en el asalto, en la tacha de vehículos, y en menor grado, en el robo de vehículos, el incremento en estos tres delitos es inferior a las reducciones observadas en las demás categorías

**Porcentaje de delitos violentos según año
2014-2018**



Fuente: **COMESCO** a partir de datos suministrados por la Oficina de Planes y Operaciones, OIJ

Promedio anual de delitos violentos y no violentos según cantón 2014-2018



La diferencia entre la cantidad de delitos violentos o no violentos por cantón es evidente: en promedio, Liberia reportó casi 30 veces más casos que Hojancha.

Fuente: **COMESCO** a partir de datos suministrados por la Oficina de Planes y Operaciones, OIJ

En algunos lugares con una cantidad similar de casos, la proporción de delitos violentos varía en casi 10 puntos porcentuales: tal como ocurre en Tilarán (72%) y en La Cruz (64%)

**Tasa promedio general de delitos violentos y no violentos y variación
media interanual de las tasas según cantón. 2014-2018.**

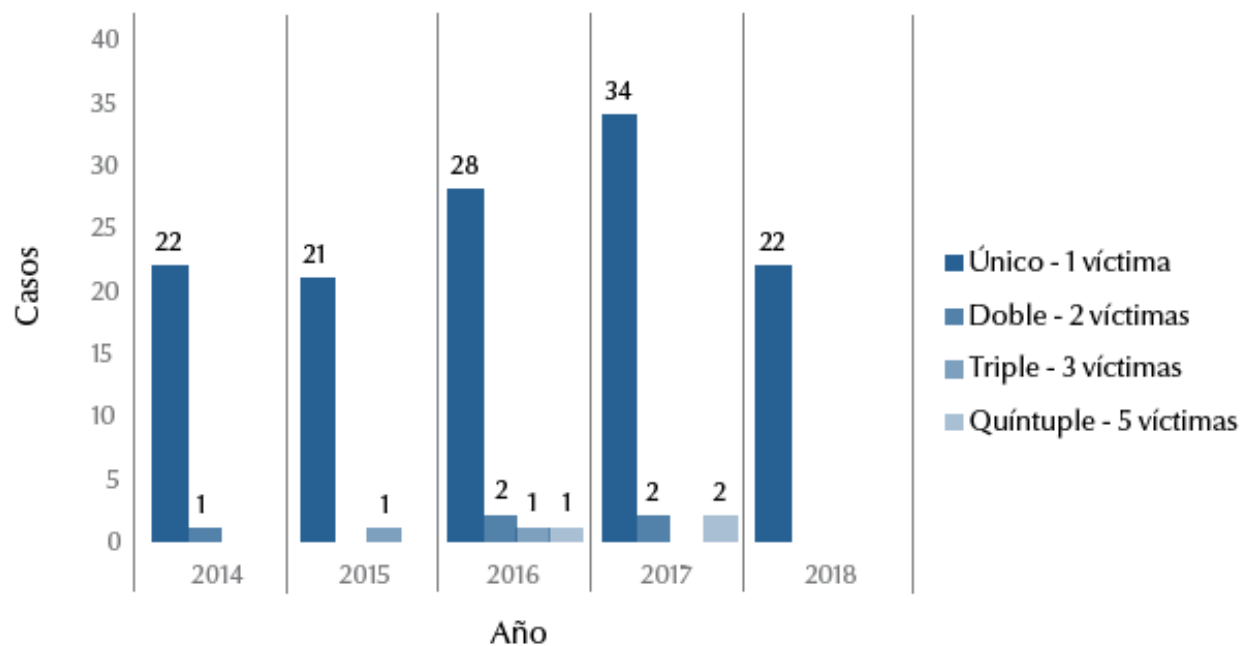
Tasas por 1.000 hab.

Cantón	Tasa por cada 1.000 habitantes			Variación interanual		
	General	Violentos	No violentos	General	Violentos	No violentos
Total	18,7	13,8	4,9	-0,1	-0,4	0,4
Liberia	25,4	18,8	6,6	-0,5	-0,9	0,4
Nicoya	23,3	17,5	5,8	-0,8	-1,1	0,3
Santa Cruz	22,6	17,2	5,4	0,8	0,0	0,8
Cañas	19,2	14,5	4,7	0,0	-0,2	0,2
Carrillo	14,6	10,8	3,8	-0,5	-0,8	0,3
Abangares	12,9	8,7	4,1	1,0	0,6	0,4
Bagaces	12,8	8,1	4,8	0,3	0,1	0,2
Tilarán	11,2	8,1	3,1	0,3	-0,3	0,6
La Cruz	10,4	6,7	3,7	0,0	0,0	0,0
Hojancha	8,6	6,3	2,3	-0,1	-0,1	0,0
Nandayure	7,7	5,2	2,6	-0,5	-0,2	-0,4

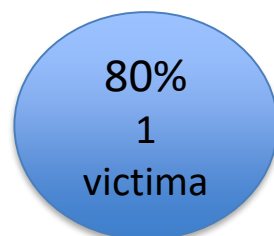
Fuente: **COMESCO** a partir de datos suministrados por la Oficina de Planes y Operaciones, OIJ

Al parecer en los cantones que han tenido una mayor proporción de delitos violentos, su tendencia a disminuir ha sido más clara que en los otros lugares.

Total de homicidios por tipo de homicidio según año 2014-2018



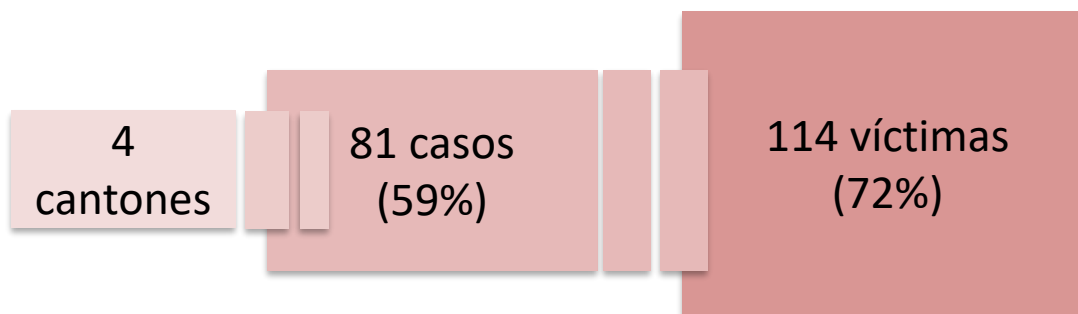
Fuente: **COMESCO** a partir de datos suministrados por la Oficina de Planes y Operaciones, OIJ



Total de casos y de personas víctimas de homicidio por tipo de
homicidio según cantón
2014-2018

Cantón	Tipo de homicidio					Víctimas
	Único 1 víctima	Doble 2 víctimas	Triple 3 víctimas	Quíntuple 5 víctimas	Total	
Total	127	5	2	3	137	158
Liberia	34	1	0	1	36	41
La Cruz	18	2	1	1	22	30
Nicoya	23	0	0	0	23	23
Santa Cruz	15	0	0	1	16	20
Carrillo	11	1	0	0	12	13
Abangares	7	0	1	0	8	10
Bagaces	7	1	0	0	8	9
Cañas	9	0	0	0	9	9
Tilarán	3	0	0	0	3	3

Fuente: **COMESCO** a partir de datos suministrados por la Oficina de Planes y Operaciones, OIJ



Algunas consideraciones:

El incremento general de delito ha sido relativamente bajo: en algunos casos apenas ha sobrepasado en un 1% interanual, y el cambio más fuerte fue entre **2015 y 2016**, con menos de un 7%.

El porcentaje de **delitos violentos** ha ido en disminución: de un 77% en 2014 a un 69% en 2018.

El **comportamiento mensual** de los casos de la regional se ha mantenido dentro de un rango muy estable, siendo la excepción los meses de: abril 2014 y enero 2015, con cifras que superaron el promedio mensual del periodo 2014-2018 en un 18% y 55%, respectivamente.

En los asaltos se ha dado un incremento en modalidades más violentas o peligrosas, como lo es el uso de arma de fuego, por otro lado, el uso de arma blanca ha disminuido.

Algo que quizás pudo haber cambiado la percepción de inseguridad podría asociarse a eventos específicos; homicidios múltiples ocurridos en la zona: uno triple en 2015 y 2016; y tres quíntuples: uno en 2016 y dos en 2017. Estos últimos están “bastante cercanos” a la fecha de la encuesta, así que quizás tengan alguna relación, pero no se podría afirmar una relación directa debido a las diferencias de recolección y medición de la información.

Podría ser que la cantidad de delitos no repercuta en la proporción de violentos, tampoco en su tendencia.



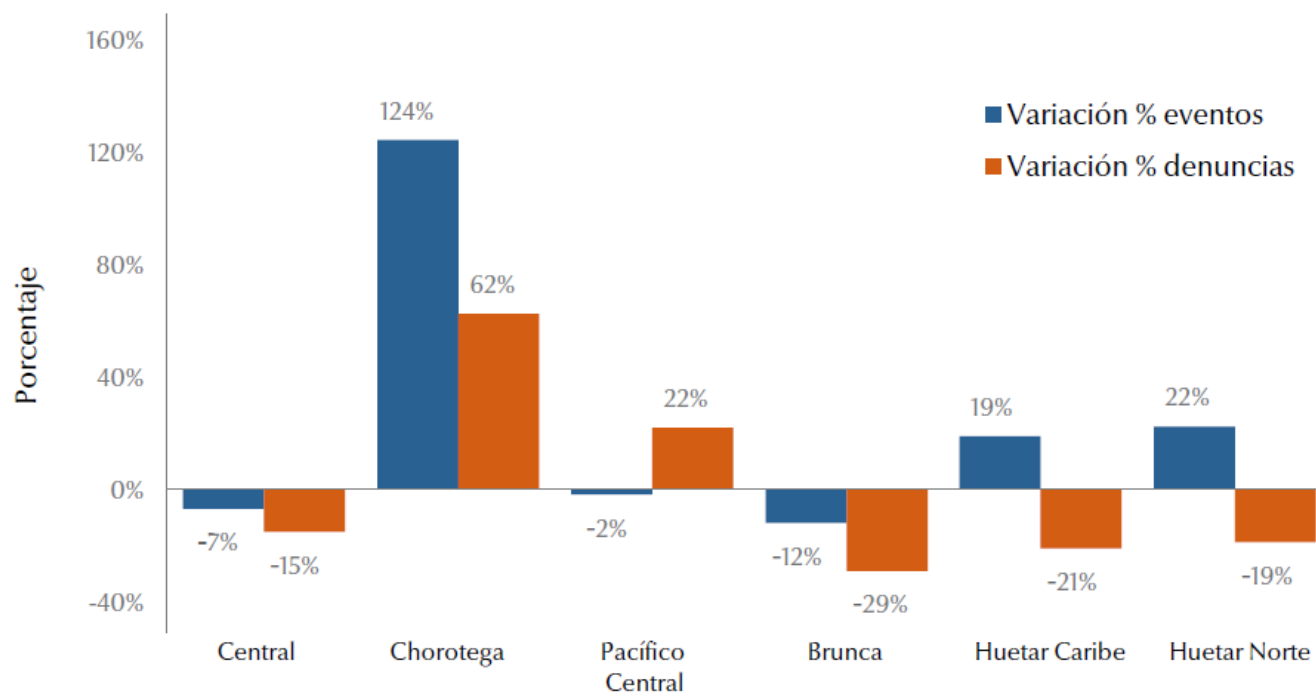
COMESCO

Comisión Técnica Interinstitucional sobre
Estadísticas de Convivencia y Seguridad Ciudadana

Consideraciones Finales

Consideraciones finales

Variación porcentual en la cantidad de eventos de victimización y en la cantidad de denuncias según Región de Planificación, 2014-2018



Fuente: COMESCO a partir de datos suministrados por el INEC. Encuesta Nacional de Hogares. Módulo de Victimización para el año 2018

Consideraciones finales

INEC - ENAHO

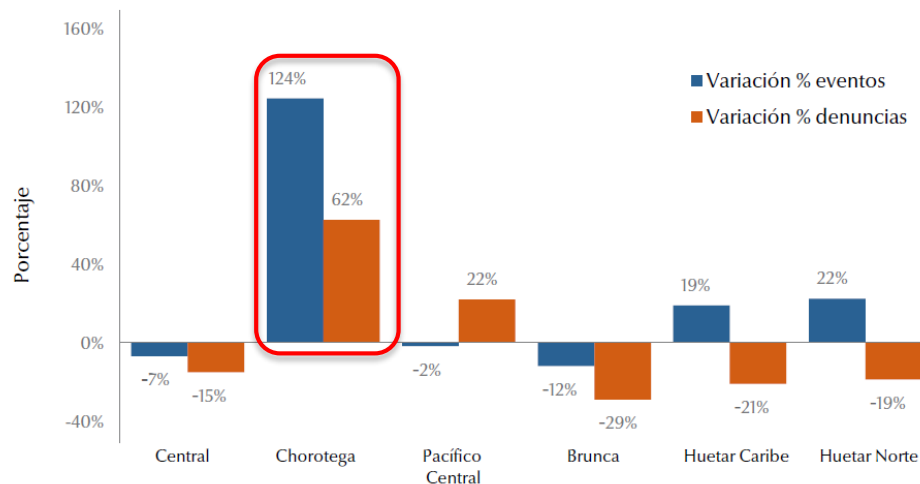
2014

- Denuncias: 5346
- Eventos: 15 064

2018

- Denuncias: 8680
- Eventos: 33 764

Variación porcentual en la cantidad de eventos de victimización y en la cantidad de denuncias según Región de Planificación, 2014-2018



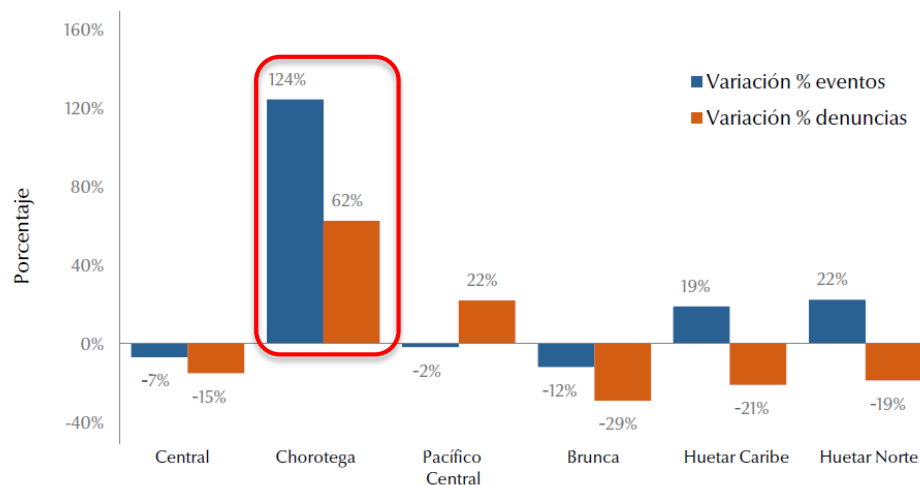
Fuente: COMESCO a partir de datos suministrados por el INEC. Encuesta Nacional de Hogares. Módulo de Victimización para el año 2018

Consideraciones finales

INEC - ENAHO



Variación porcentual en la cantidad de eventos de victimización y en la cantidad de denuncias según Región de Planificación, 2014-2018



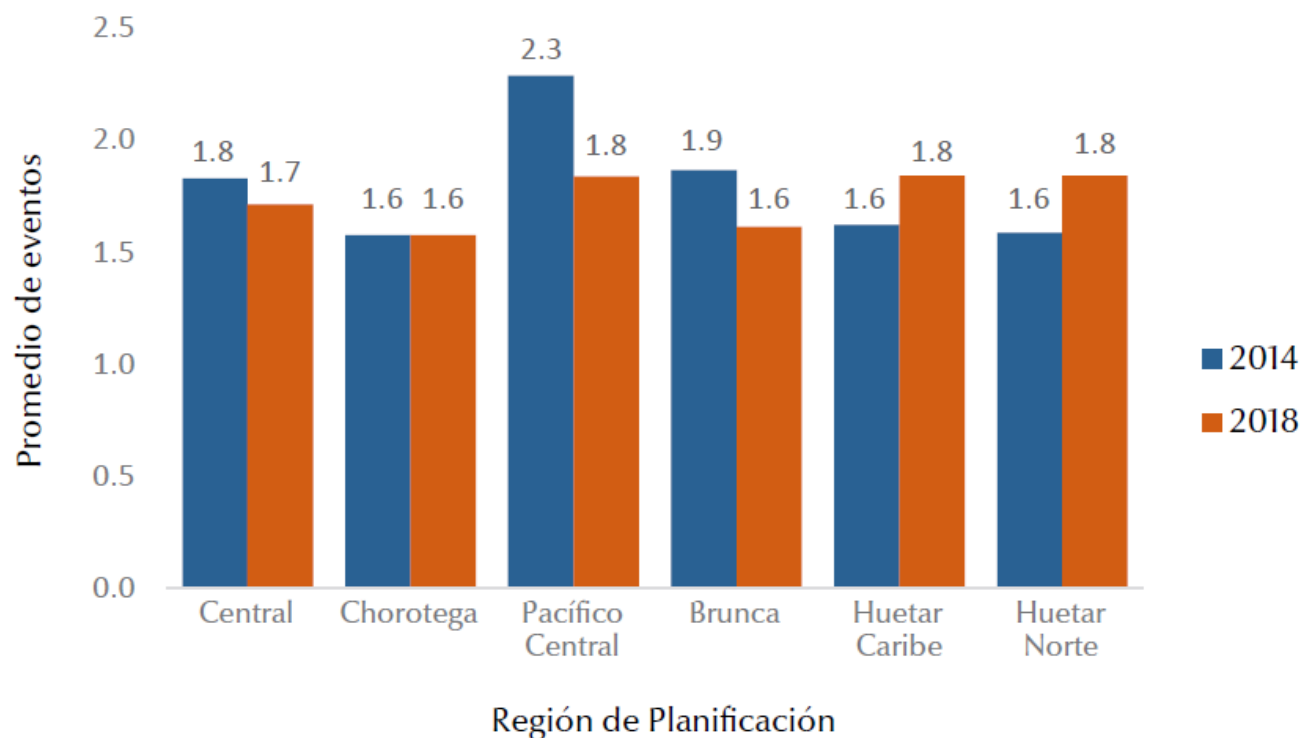
Fuente: COMESCO a partir de datos suministrados por el INEC. Encuesta Nacional de Hogares. Módulo de Victimización para el año 2018

OIJ – Registros Administrativos



Consideraciones finales

Promedio de eventos de victimización por hogar victimizado según región y año, 2014-2018



Fuente: COMESCO a partir de datos suministrados por el INEC. Encuesta Nacional de Hogares. Módulo de Victimización para el año 2018

Consideraciones finales

Porcentajes de variación en la cantidad de hogares victimizados, eventos de victimización y número de hogares por región, 2014-2018.

Región	Cambio porcentual 2014 -2018		
	Hogares victimizados	Eventos de victimización	Hogares por región
Total	6,1%	0,6%	9,6%
Central	-0,6%	-6,9%	9,5%
Chorotega	122,9%	124,1%	11,8%
Pacífico Central	22,4%	-1,7%	11,2%
Brunca	2,0%	-11,8%	13,2%
Huetar Caribe	7,6%	18,9%	6,8%
Huetar Norte	5,3%	22,3%	6,2%

Fuente: COMESCO a partir de datos suministrados por el INEC. Encuesta Nacional de Hogares. Módulo de Victimización para el año 2018

Consideraciones finales

- En general, el país presentó un incremento en la cantidad de hogares victimizados (6,1%).
- A excepción de la región Central, el número de hogares victimizados incrementó en las demás regiones.
- La región Chorotega presentó los mayores incrementos en cuanto a hogares victimizados y eventos de victimización.
- Valoración de los instrumentos de recolección de información.
- Las denuncias, como posible respuesta a las diferencias encontradas, tampoco muestra un comportamiento particular para la Región Chorotega.

GRACIAS



COMESCO
Comisión Técnica Interinstitucional sobre
Estadísticas de Convivencia y Seguridad Ciudadana