

ISSN: 2215-5198



**OIJ**

**ORGANISMO DE INVESTIGACIÓN JUDICIAL**  
*OIJ, investigación y ciencia a su servicio*

# **MEMORIA ANUAL**

# **2012**



# Criminalidad reportada en Costa Rica

## *Resumen Ejecutivo*

### *Año 2012*

[Organismo de Investigación Judicial \(OIJ\)](#)

[Derechos Reservados](#)

[Información generada por parte del OIJ al 31 de diciembre del 2012](#)

[Los datos expuestos toman como fuente las denuncias interpuestas directamente ante el OIJ](#)

[No incluye denuncias de Fiscalías u otros cuerpos de policía](#)



# ORGANISMO DE INVESTIGACIÓN JUDICIAL

## OFICINA DE PLANES Y OPERACIONES

UNIDAD DE ANÁLISIS CRIMINAL

### TABLA DE CONTENIDOS

<b>CAPÍTULO I: Indicadores Criminales</b> .....	<b>4</b>
1.1. Introducción.....	5
1.2. Ciclo Criminal 24 Horas.....	6
1.3. Reloj Criminal.....	7
1.4. Tendencia Criminal Anual.....	8
<b>CAPÍTULO II: Delitos Indexados</b> .....	<b>9</b>
2.1 Análisis general de la información.....	10
2.2 Asaltos.....	11
2.3 Robo de Vehículos.....	16
2.4 Robo a Viviendas.....	21
2.5 Asalto a Viviendas.....	25
2.6 Robo a Edificaciones.....	30
2.7 Tacha de Vehículos.....	35
2.8 Hurto de Personas.....	40
2.9 Violación Sexual.....	45
2.10 Homicidio Doloso.....	48
<b>CAPÍTULO III: Sedes policiales</b> .....	<b>51</b>
3.1. Departamento de Investigaciones Criminales.....	52
3.2. Delegaciones .....	53
3.3. Subdelegaciones.....	54
3.4. Oficinas regionales.....	55
3.5. Unidades regionales.....	56
<b>CAPÍTULO IV: Población Vulnerable</b> .....	<b>57</b>
4.1. Condición de género de la víctima.....	58
4.2. Edad de la víctima.....	59
<b>ANEXOS</b> .....	<b>60</b>
I. Terminología policial.....	61
II. Otras consideraciones.....	63



# Capítulo 1

## Indicadores Criminales



## 1.1. INTRODUCCIÓN

Los indicadores criminales permiten conocer de manera objetiva y estandarizada la criminalidad del país, independientemente de la zona geográfica de que se trate, permitiendo homologar los datos para que sean estudiados y analizados de manera uniforme.

Se trata entonces de una medida de resumen con preferencia estadística, referente a la cantidad o volumen de un conjunto de parámetros o atributos, la cual permite ubicar o clasificar unidades de análisis con respecto al concepto o conjunto de variables que se estudian.

Para lograr esto se utiliza un modelo internacional utilizado por otras policías, el cual se conoce como *delitos indexados*, que básicamente puede definirse como *un conjunto de delitos que por su frecuencia o impacto social, son de interés fundamental para su caracterización y análisis por parte de un cuerpo policial*.

Estos delitos indexados pueden dividirse en dos grupos en función del grado de violencia asociado a cada uno:

1. **Delitos Violentos:** Conformado por los homicidios, violaciones sexuales, asaltos y robos de vehículo mediante asalto.
2. **Delitos No Violentos:** Incluye los robos y tachas de vehículo, robos de vivienda y edificación, así como los hurtos a personas.

De tal manera, en esta primera parte del informe se muestran tres indicadores criminales que han sido desarrollados por esta Oficina, los cuales permiten conocer de mejor forma la criminalidad reportada<sup>1</sup> en el país. Estos son:

- Ciclo criminal de 24 horas
- Reloj Criminal
- Tendencia Criminal

A continuación se presenta la información antes mencionada:

---

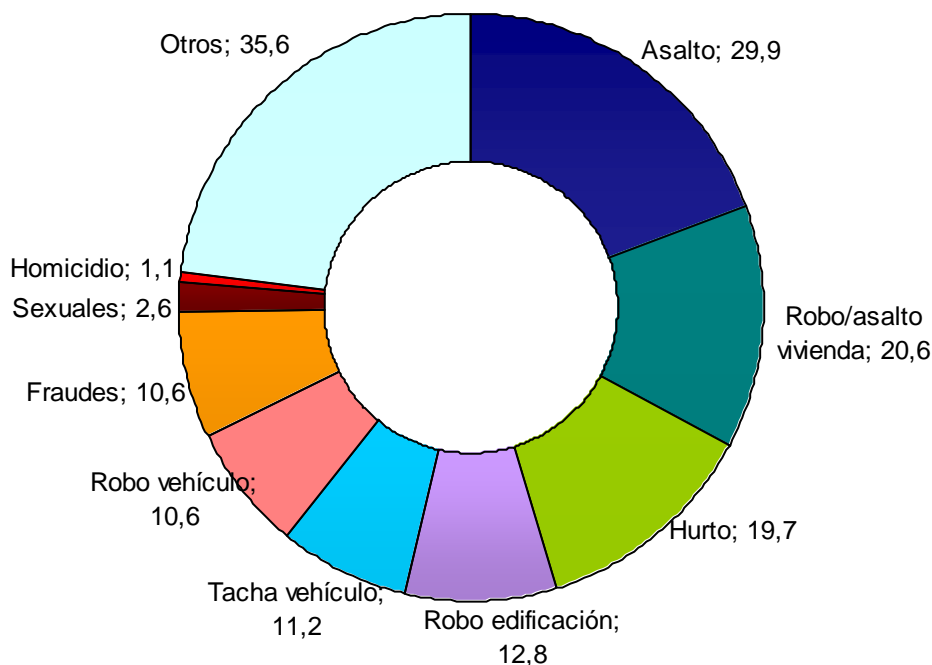
<sup>1</sup> Criminalidad oficialmente registrada: Delitos que efectivamente entran en conocimiento de las autoridades judiciales. Esta categoría no considera la criminalidad no registrada o cifra oculta. Para más detalles ver *Criminalidad ¿Prevención o Promoción?*. Carranza, Elías, 1994.



## 1.2. CICLO CRIMINAL NACIONAL DE 24 HORAS

El ciclo criminal muestra en una disposición cíclica de 24 horas la cantidad de **denuncias recibidas** por la Institución durante un día típico.

**Gráfico 1.1**  
**Distribución de denuncias reportadas en un día típico según tipo de delito**  
**Costa Rica, 2012**



Los delitos incluidos en este ciclo suman 155 denuncias diarias, de las cuales 115,4 (74%) corresponden a delitos contra la propiedad o el patrimonio, 3,7 (3%) a causas que atentan contra la vida o contra la integridad sexual, en tanto que 35,6 (23%) corresponde a otras tipologías delictivas. Esta distribución porcentual es en términos generales, congruente con los porcentajes observados en periodos anteriores<sup>2</sup>.

**Notas:**

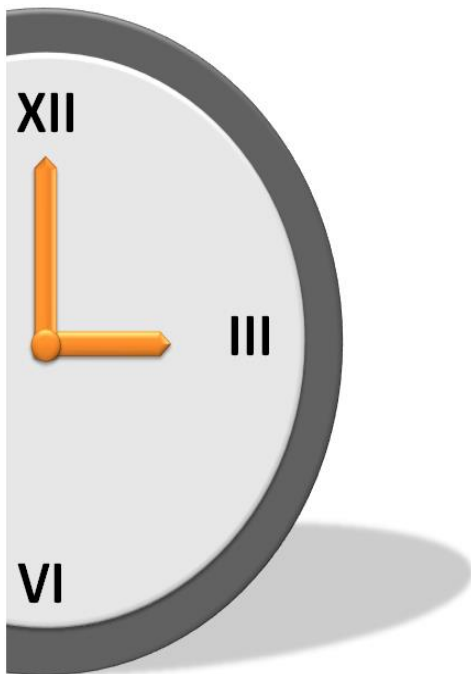
- Categoría Vivienda: incluye los robos y asaltos realizados contra casas de habitación.
- Delitos sexuales: incluye violación y abusos, sea contra personas mayores o menores de edad.
- El robo de vehículos no incluye las bicicletas.

<sup>2</sup> Tenga presente que se refiere a delitos reportados, es decir, hechos puestos en conocimiento del Organismo de Investigación Judicial.



### 1.3. RELOJ CRIMINAL

El reloj criminal muestra una frecuencia relativa de reporte de delitos en el transcurrir del tiempo en estudio. No debe tomarse como indicación de una regularidad en la comisión del delito, sino que representa la relación temporal de la delincuencia (promedio) en intervalos fijos de tiempo.



#### Delitos Violentos reportados:

- Un asalto cada 48 minutos
- Un asalto a vivienda cada 12,5 horas
- Un robo de vehículo mediante asalto cada 13,1 horas
- Una violación sexual cada 16,4 horas
- Un homicidio cada 22,3 horas

#### Delitos No Violentos reportados:

- Un hurto cada 1,2 horas
- Un robo a vivienda cada 1,3 horas
- Un robo a edificación cada 1,9 horas
- Un robo de vehículo mediante otras modalidades cada 2,7 horas
- Una tacha de vehículos cada 2,1 horas

De las cifras anteriores, puede indicarse que en promedio en el país se reportó la ocurrencia de un delito violento cada 40 minutos (aproximadamente 3 cada 2 horas), en tanto el reporte de los delitos no violentos se distanció entre uno y otro cada 20 minutos (3 por hora).

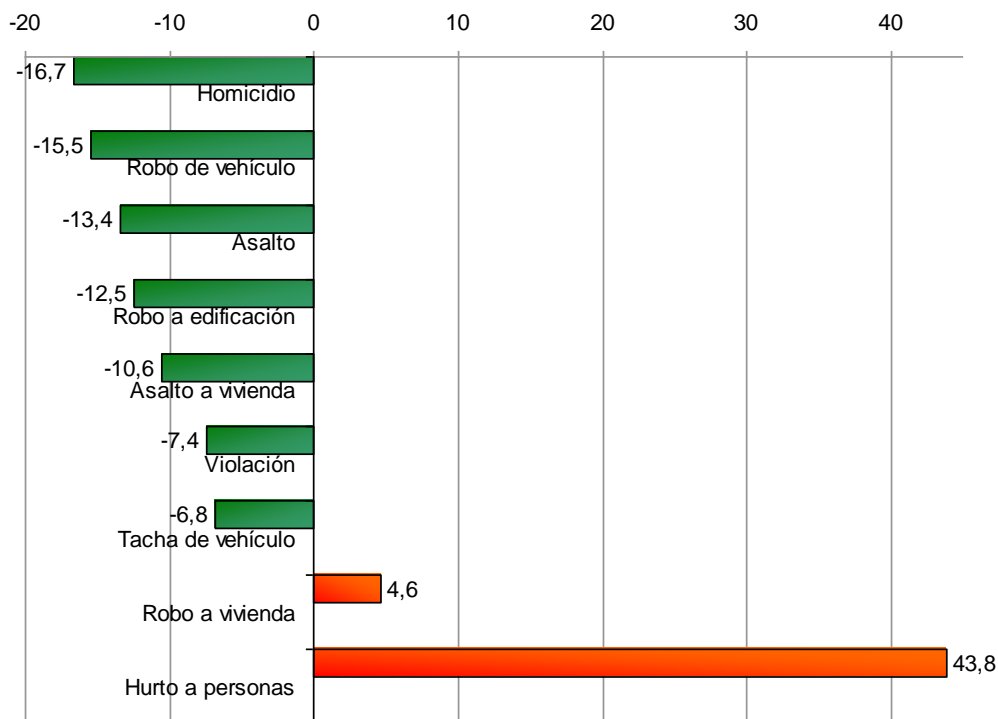


## 1.4. COMPARACIÓN DE LA TENDENCIA ANUAL

La tendencia anual permite conocer de forma rápida y gráfica la propensión de la criminalidad reportada cuando se compara en distintos periodos. En el presente caso, es el año 2012 con el 2011, a fin de determinar el porcentaje de cambio (aumento o disminución) de los casos denunciados a nivel nacional.

Gráfico 1.2

Porcentaje interanual de cambio registrado según delitos indexados. Costa Rica, 2011-2012



En el 2012 hubo disminuciones porcentuales en 7 de los 9 delitos de interés, siendo el cambio más importante el de los homicidios (-17%; es decir, 1 de cada 6); los restantes 2 delitos presentaron aumentos, observándose el incremento más fuerte en el hurto a personas, con casi un 44%.





# Capítulo 2

## Delitos Indexados



## 2.1. ANÁLISIS GENERAL DE LA INFORMACIÓN

Con la excepción del hurto a personas y el robo a vivienda (casa de habitación), los demás delitos indexados reportados marcaron durante el 2012 una disminución en la cantidad de denuncias recibidas en la institución (criminalidad reportada), siendo destacable la tendencia hacia la baja que ha mantenido la mayoría de delitos, similar a lo ocurrido en el periodo 2011-2010<sup>3</sup>.

Se pudo comprobar una disminución significativa en algunas modalidades delictivas como: asalto, robo de vehículo y robo a edificación, coincidiendo esto con uno de los principales enfoques que en términos generales, señaló la Dirección General del Organismo a inicios del año 2012, se obtuvo una merma importante en los robos de vehículos de un 15,5%, en los asaltos del 13,4%, así como un 12,5% en los robos a edificaciones. Los asaltos a viviendas también disminuyeron en un 10,6 %.

Los homicidios mostraron una cifra de 394 víctimas, 79 menos (16,7%) respecto del 2011, cifra que además la ubica apenas un 9% por encima de la cantidad de fallecidos reportados en el año 2007. Cabe destacar que la frecuencia de este delito tiende a variar a lo largo del periodo de análisis (fenómeno observado en años anteriores), debido a algunas recalificaciones de delitos en Sede Jurisdiccional y la culminación de las autopsias del año recién concluido. La **tasa de homicidios por cada cien mil habitantes** quedó en un **8,9** a nivel nacional.

Uno de los delitos que aumentó en incidencia es el hurto a personas (43,8% comparado con el año anterior), cifra que de algún modo podría ser un reflejo de algunos cambios observados en la legislación nacional, donde se modificó la cuantía mínima requerida para presentar denuncias, además del incremento en la venta de dispositivos de telefonía celular, los cuales también son objeto de este tipo de delito, hipótesis que posteriormente se podrían tratar de comprobar.

También se observó un aumento del 4,6% para el caso del robo a vivienda, lo cual implicaría aproximadamente un caso adicional por cada 20 que fueron reportados en el 2011.

El reto principal del 2013 será mantener la tendencia interanual de los delitos de interés, procurando una disminución en la criminalidad registrada en general. Se ha observado que durante los últimos cinco años se ha mantenido una tendencia en alzada, que sólo se vio levemente disminuida durante el año 2010; no obstante, se hace necesario enfocar los esfuerzos hacia aquellas tendencias con un mayor incremento, o bien las que revisten mayor impacto social.

En las siguientes páginas se muestra un resumen de cada delito indexado, un gráfico de su evolución en el último quinquenio, seguido de un desglose según cada modalidad delictiva, culminando con una infografía con el mapa nacional de delitos.

---

<sup>3</sup> Para más detalles, ver el Resumen Ejecutivo OIJ 2011, con la criminalidad reportada de ese año.



## 2.2. ASALTOS

El número de asaltos reportados durante el 2012 fue de 10.943, esto representa una disminución de 1.702 casos (13,4%) comparado con el 2011.

### Modo de operar:

- El uso de Arma de Fuego fue la más alta con 5.316 denuncias (48,6%).
- Sigue el uso de Arma Blanca y el Arrebató, con 2.276 casos (20,8%) y 1.401 casos (12,8%), respectivamente.

### Cantones:

- San José es el que reporta la mayor cantidad de hechos, con 2.635 (24%)
- En segundo y tercer lugar se ubican Alajuela (686) y Heredia (590).

### Distritos:

- El primer lugar los ocupó Hospital, con 400 casos (3,7%)
- Le siguen Catedral y Limón, con 363 y 353 denuncias, en su orden.

### Arquetipo:

- Ocurre mayoritariamente los viernes.
- El rango de hora más común es de las 18:00 a 20:59 horas.

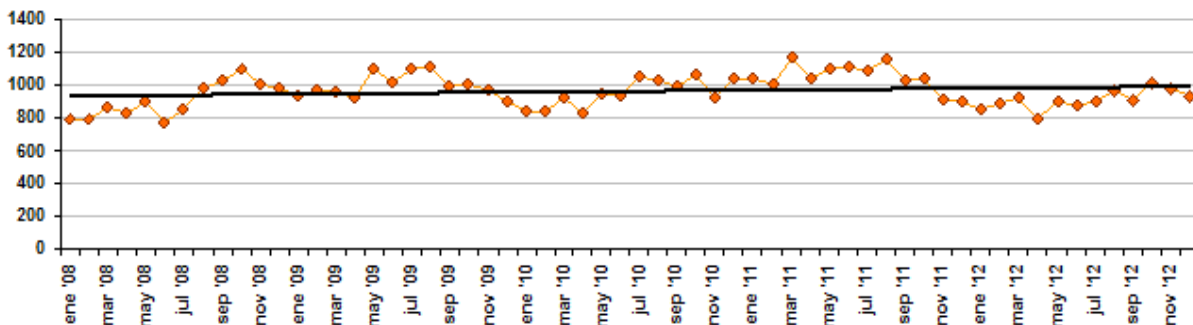
### Victimología:

- Generalmente se trata de un peatón.
- La mayoría de las víctimas (7.810) son de sexo masculino (71,2%).
- El rango de edad más común es de 18 a 29 años.
- En 9.162 casos (83,7%) se trata de nacionales.
- En cuanto a los extranjeros, se reportaron 51 nacionalidades, siendo las más comunes Nicaragua, Colombia y Estados Unidos.

Sobre las personas sospechosas, usualmente actúan 2 individuos.

Tómese en cuenta que en esta categoría no se incluye asaltos a viviendas.

**Gráfico 2.2.1**  
Frecuencia de asaltos reportados según mes. Costa Rica, 2008-2012

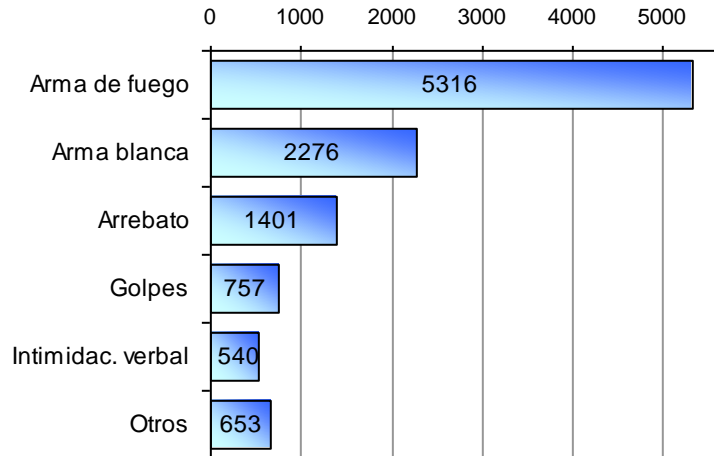




### 2.2.1. MODALIDAD DELICTIVA

La modalidad delictiva hace referencia a los medios utilizados por la persona sospechosa para cometer el delito, incluyendo armas, el cuerpo, la intimidación u otros métodos.

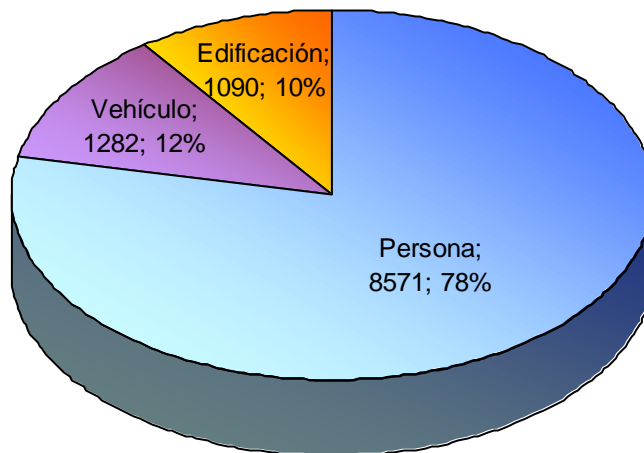
**Gráfico 2.2.2**  
**Distribución de asaltos reportados según modalidad. Costa Rica, 2012**



De acuerdo con las cifras anteriores, en un 70% de los casos se reportó el uso de algún arma, lo cual evidentemente representa un mayor riesgo e impacto para la integridad de la víctima.

Finalmente se presenta la información correspondiente a las víctimas según su subclasificación por tipo:

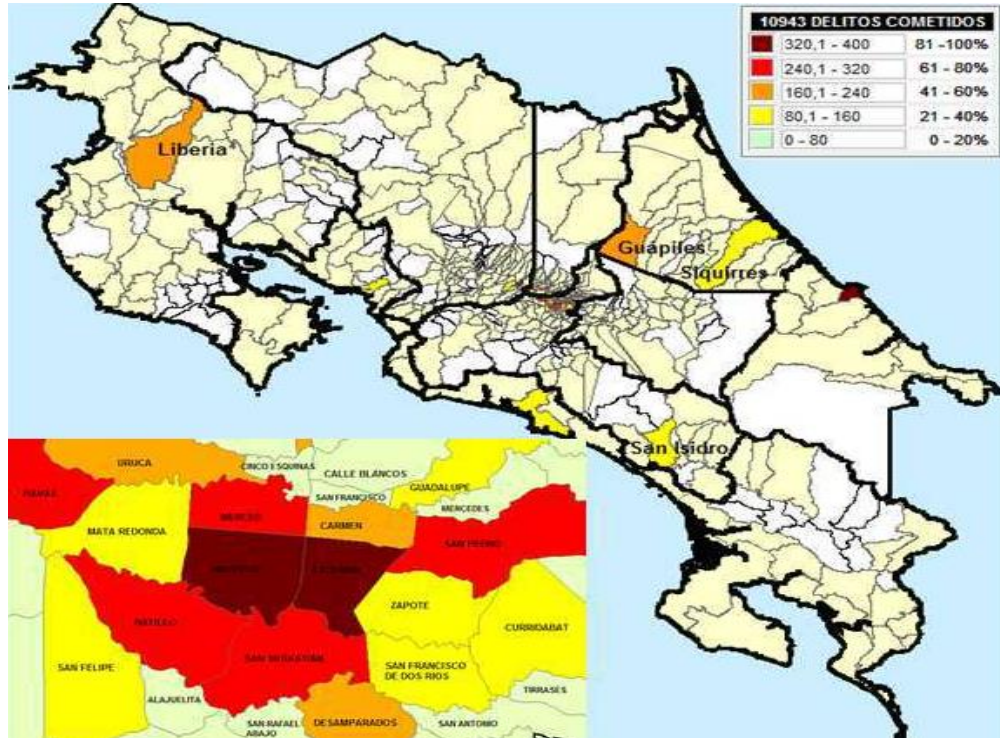
**Gráfico 2.2.3**  
**Cantidad de asaltos reportados según tipo de víctima. Costa Rica, 2012**



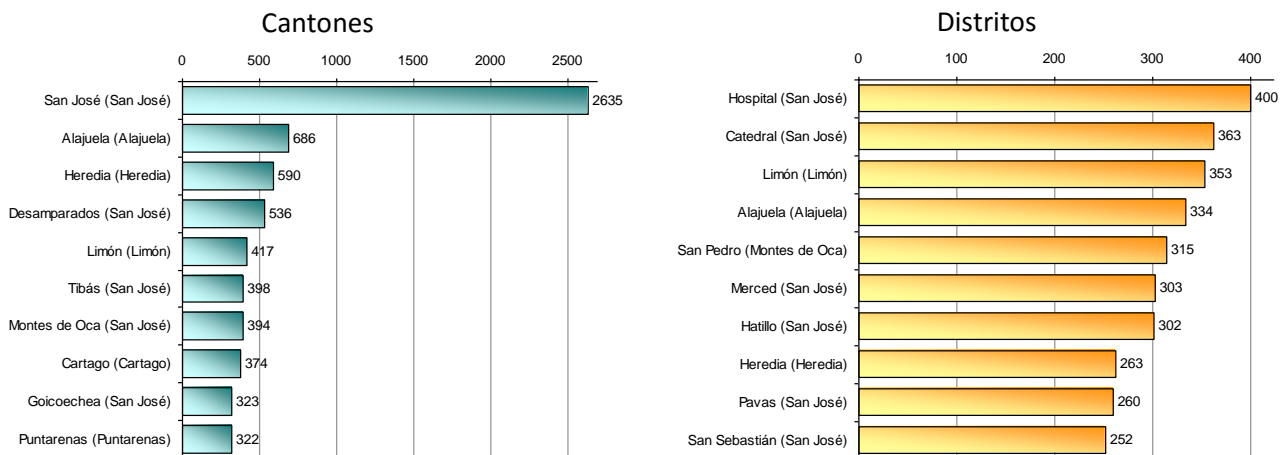


2.2.2. DISTRIBUCIÓN ESPACIAL DE ASALTOS SEGÚN DISTRITO, AÑO 2012

Figura 2.1  
Distribución de asaltos reportados según distrito. Costa Rica, 2012



Gráficos 2.2.4 y 2.2.5  
Asaltos reportados según primeros 10 cantones y distritos. Costa Rica, 2012



Los datos por cantón muestran un valor extremo representado por San José (2.635 reportes), cuya frecuencia fue casi 4 veces más alta que la de Alajuela (686 denuncias), su inmediato seguidor. La distribución por distrito presenta una disminución poco acentuada entre un lugar y otro.



# ORGANISMO DE INVESTIGACIÓN JUDICIAL

## OFICINA DE PLANES Y OPERACIONES

### UNIDAD DE ANÁLISIS CRIMINAL

#### 2.2.3. RANKING CRIMINAL

Esta clasificación muestra la posición ocupada por los primeros 20 sitios –cantones y distritos- del año 2012 a nivel nacional, dato que se compara con el obtenido en 2011: se presenta la frecuencia de hechos reportados en cada año, calculándose además la variación relativa, siendo que el color rojo hace referencia a un aumento en la criminalidad reportada, el color verde resalta las disminuciones en su incidencia.

**Cuadro 2.1.1**  
**Asaltos reportados por año según primeros 20 cantones. Costa Rica, 2011-2012**  
**-incluye cambio relativo 2012-2011-**

Cantón (Provincia)	Posición		Frecuencia		Porcentaje de variación
	2012	2011	2012	2011	
San José (San José)	1	1	2635	3173	-17,0
Alajuela (Alajuela)	2	3	686	697	-1,6
Heredia (Heredia)	3	4	590	547	7,9
Desamparados (San José)	4	2	536	739	-27,5
Limón (Limón)	5	5	417	503	-17,1
Tibás (San José)	6	11	398	315	26,3
Montes de Oca (San José)	7	8	394	392	0,5
Cartago (Cartago)	8	6	374	468	-20,1
Goicoechea (San José)	9	7	323	404	-20,0
Puntarenas (Puntarenas)	10	9	322	376	-14,4
Pococí (Limón)	11	14	298	290	2,8
La Unión (Cartago)	12	10	245	373	-34,3
Liberia (Guanacaste)	13	15	235	273	-13,9
Alajuelita (San José)	14	12	222	306	-27,5
Curridabat (San José)	15	13	211	305	-30,8
Siquirres (Limón)	16	17	208	200	4,0
Escazú (San José)	17	18	185	165	12,1
Pérez Zeledón (San José)	18	16	171	270	-36,7
San Carlos (Alajuela)	19	19	156	138	13,0
Moravia (San José)	20	21	143	134	6,7

Aunque básicamente se observan los mismos cantones en ambos años, se dieron algunas variaciones en la posición que ocuparon en el 2012, además de su frecuencia: al analizar los cambios absolutos (columnas de la derecha), San José destaca con la disminución absoluta más fuerte (-538 casos reportados, 17%); sin embargo, la variación porcentual más alta se dio en Pérez Zeledón, con una reducción de un 36,7% en los reportes recibidos.

De los 8 cantones que mostraron un incremento, el aumento relativo más importante se dio en Tibás, con un 26,3%, al pasar de 315 reportes en el 2011 a 398 en el 2012.



# ORGANISMO DE INVESTIGACIÓN JUDICIAL

## OFICINA DE PLANES Y OPERACIONES

### UNIDAD DE ANÁLISIS CRIMINAL

**Cuadro 2.1.2**  
**Asaltos reportados por año según primeros 20 distritos. Costa Rica, 2011-2012**  
*-incluye cambio relativo 2012-2011-*

Distrito (Cantón)	Posición		Frecuencia		Porcentaje de variación
	2012	2011	2012	2011	
Hospital (San José)	1	1	400	512	-21,9
Catedral (San José)	2	3	363	434	-16,4
Limón (Limón)	3	2	353	461	-23,4
Alajuela (Alajuela)	4	7	334	283	18,0
San Pedro (Montes de Oca)	5	6	315	293	7,5
Merced (San José)	6	4	303	393	-22,9
Hatillo (San José)	7	5	302	389	-22,4
Heredia (Heredia)	8	12	263	225	16,9
Pavas (San José)	9	11	260	258	0,8
San Sebastián (San José)	10	8	252	274	-8,0
Liberia (Liberia)	11	9	229	269	-14,9
San Francisco (Heredia)	12	15	213	194	9,8
Carmen (San José)	13	14	205	214	-4,2
Uruca (San José)	14	13	171	215	-20,5
Desamparados (Desamparados)	15	10	170	259	-34,4
Guápiles (Pococí)	16	20	165	161	2,5
San Juan (Tibás)	17	26	161	114	41,2
Mata Redonda (San José)	18	24	149	131	13,7
Siquirres (Siquirres)	19	21	145	160	-9,4
Goicoechea (Guadalupe)	20	20	144	164	-12,2

El cambio absoluto más alto se dio en Hospital (cantón de San José), con 112 casos menos (-21.9%); sin embargo, la mayor disminución porcentual se observa en el distrito central de Desamparados, con una merma de un 34,4%.

Hubo 8 distritos que tuvieron un aumento en la incidencia reportada, siendo San Juan (Tibás) el que tuvo el incremento porcentual más alto, con un 41.2%.



## 2.3. ROBO DE VEHÍCULOS

El número de reportes de este delito fue de 3.892, que representa una disminución de 718 casos (-15,5%) comparado con el 2011.

### Modo de operar:

- El Descuido es la categoría con más hechos reportados: 2.274 denuncias (58,4%).
- El segundo lugar lo ocupa el asalto ("Bajonazo" como se le llama policialmente) con 670 (17%), seguida por la sustracción de la cochera o "Cocherazo" con 572 (14,7%) casos.

### Cantones:

- Alajuela reportó la mayor cantidad de ilícitos cometidos, con un total de 464 casos (uno cada 19 horas), lo cual equivale en cifras relativas a un 12%
- En segundo y tercer lugar se ubican San José y Desamparados, de la provincia de San José con 429 (11%) y 253 (6,8%) denuncias respectivamente.

### Distritos:

El distrito central de Alajuela reportó 199 denuncias (una cada 44 horas), cifra que corresponde al 5,1%, seguido por el distrito de Guápiles (cantón de Pococí), con 98 casos, y en tercer lugar el distrito de Desamparados con 79 denuncias (4,5%)

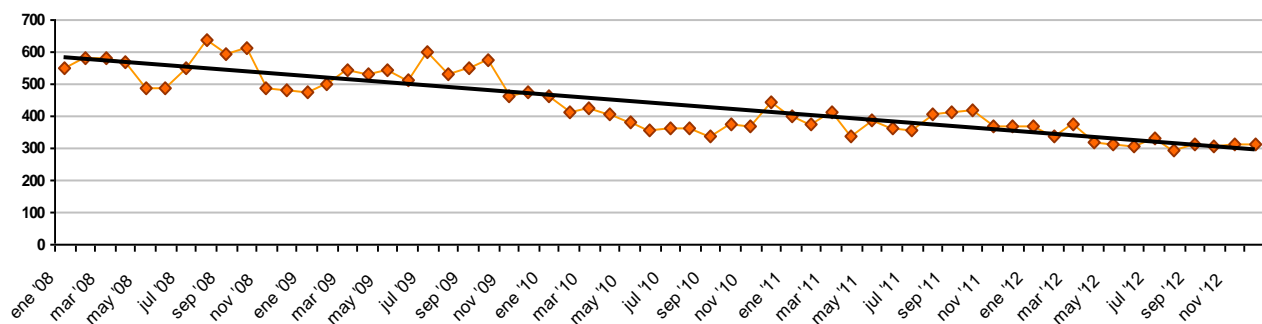
### Arquetipo:

- Este delito ocurre mayoritariamente los días sábados.
- El rango de hora más frecuente es de las 18:00 a 20:59 horas (762 denuncias).
- Generalmente se ven más afectadas las motocicletas y los automóviles.

### Victimología:

- En su mayoría las víctimas son de sexo masculino.
- La edad oscila entre los 30 a 39 años.

Gráfico 2.3.1  
Frecuencia de robo de vehículos reportados según mes. Costa Rica, 2008-2012



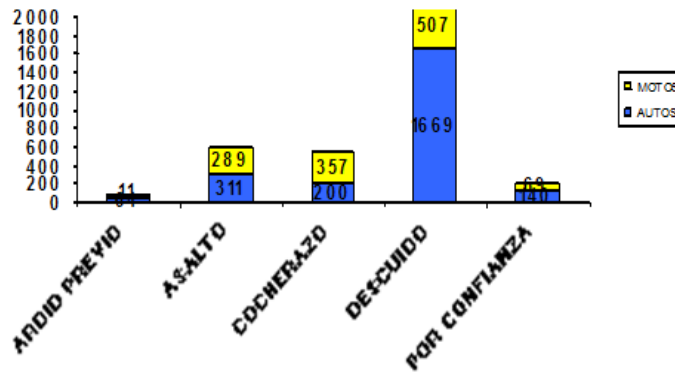




### 2.3.1. MODALIDAD DELICTIVA

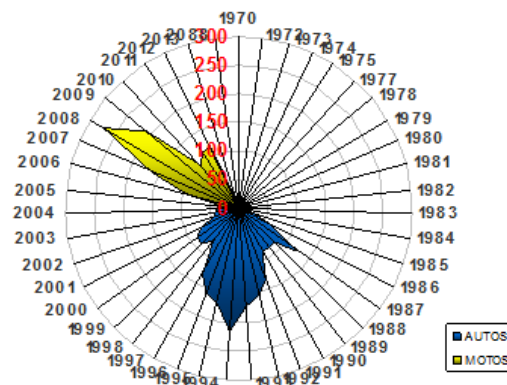
Respecto al modo de operar se tiene que el **descuido** es la modalidad que más hechos agrupa; en autos (automóviles, rural, pick up, carga, microbús, y otros) 1.669 denuncias, contrario a las motos (motocicleta personal, mensajera, repartidores y cuadraciclos) que sólo reportó 507 casos. Seguidamente aparece la modalidad de **asalto** o “*Bajonazo*” con 289 motocicletas sustraídas, representando un 23,5% de 1.234 motocicletas denunciadas, mientras que en la agrupación autos esta modalidad registró 311 denuncias, con un 13,2% de los 2387 reportados.

**Gráfico 2.3.2**  
Robo de vehículos reportados según modo de operar. Costa Rica, 2012



Hay un fenómeno criminal que ha mantenido una constante durante todo el año: se sustraen más carros de los modelos del 1992 al 1996, manejándose como hipótesis que quizás sus dispositivos de seguridad son más vulnerables; o bien, que son más buscados para refaccionar otros vehículos; siendo menos apetecidos los modelos recientes. En motocicletas buscan más los modelos recientes.

**Gráfico 2.3.3**  
Robo de vehículos reportados por tipo de vehículo según año de fabricación. Costa Rica, 2012





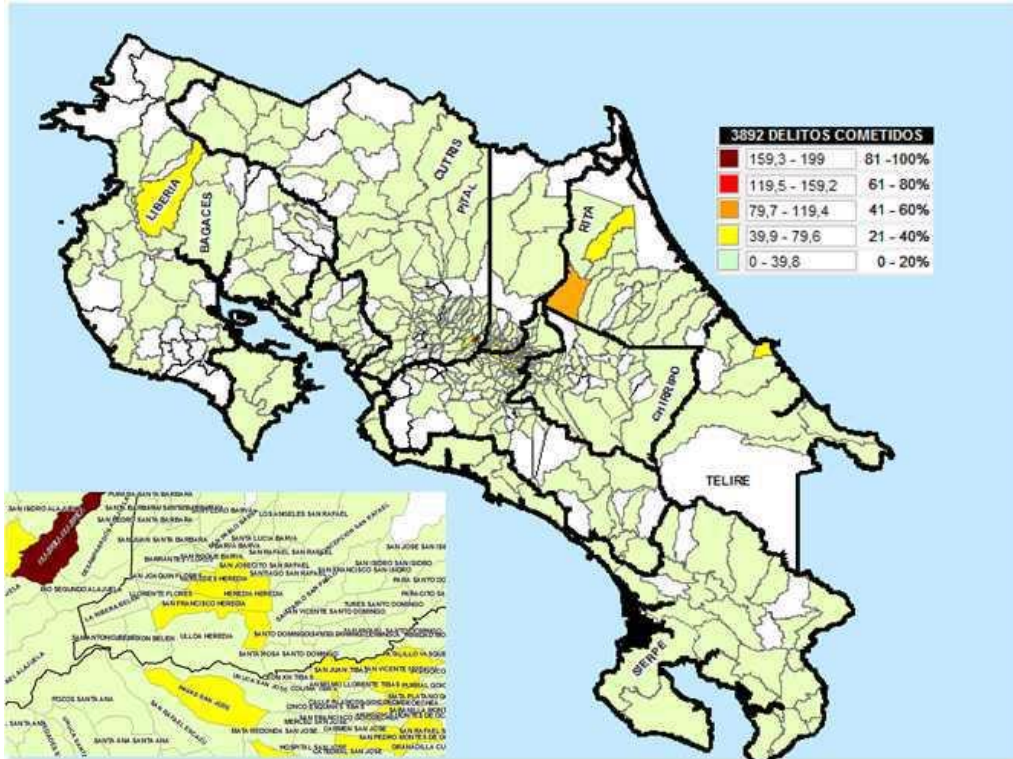
# ORGANISMO DE INVESTIGACIÓN JUDICIAL OFICINA DE PLANES Y OPERACIONES

## UNIDAD DE ANÁLISIS CRIMINAL

### 2.3.2. DISTRIBUCIÓN DE ROBO DE VEHÍCULOS SEGÚN DISTRITO, 2012

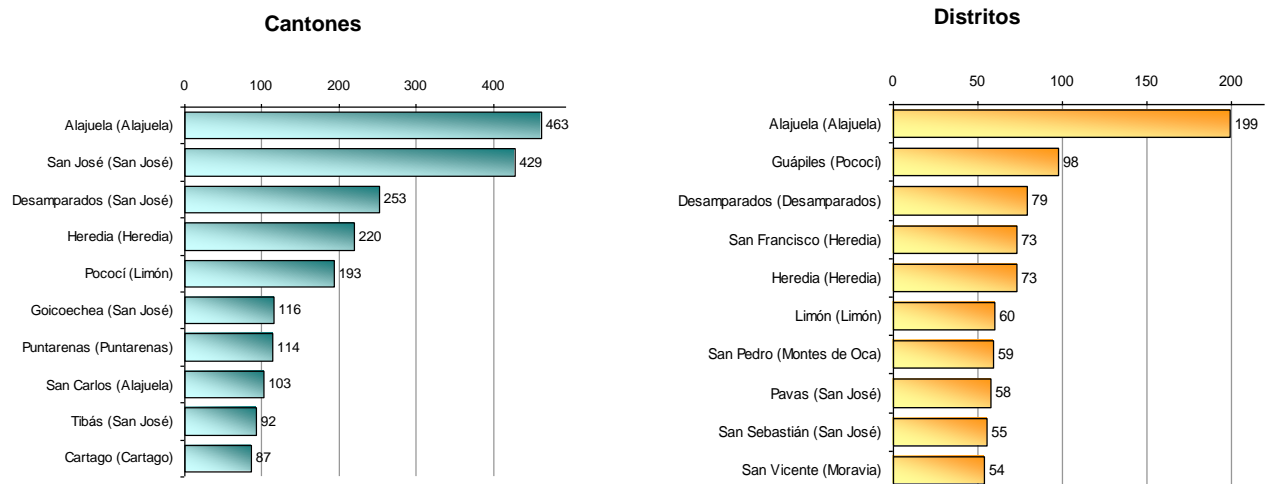
Figura 2.2.

Distribución de robos de vehículo reportados según distrito. Costa Rica, 2012



Gráficos 2.3.4 y 2.3.5

Robo de vehículos reportados según primeros 10 cantones y distritos. Costa Rica, 2012





# ORGANISMO DE INVESTIGACIÓN JUDICIAL

## OFICINA DE PLANES Y OPERACIONES

### UNIDAD DE ANÁLISIS CRIMINAL

#### 2.3.3. RANKING CRIMINAL

**Cuadro 2.2.1**

**Robo de vehículos reportados por año según primeros 20 cantones. Costa Rica, 2011-2012**  
*-incluye cambio relativo 2012-2011-*

Cantón	Posición		Frecuencia		Porcentaje de variación
	2012	2011	2012	2011	
Alajuela (Alajuela)	1	1	463	503	-8,0
San José (San José)	2	2	429	446	-3,8
Desamparados (San José)	3	3	253	282	-10,3
Heredia (Heredia)	4	4	220	252	-12,7
Pococí (Limón)	5	5	193	239	-19,2
Goicoechea (San José)	6	6	116	159	-27,0
Puntarenas (Puntarenas)	7	13	114	93	22,6
San Carlos (Alajuela)	8	8	103	132	-22,0
Tibás (San José)	9	7	92	148	-37,8
Cartago (Cartago)	10	9	87	109	-20,2
Montes de Oca (San José)	11	10	79	105	-24,8
Moravia (San José)	12	18	71	64	10,9
Limón (Limón)	13	19	69	83	-16,9
La Unión (Cartago)	14	12	65	99	-34,3
Santo Domingo (Heredia)	15	14	63	83	-24,1
Vázquez de Coronado (San José)	16	17	62	67	-7,5
Sarapiquí (Heredia)	17	29	61	45	35,6
Escazú (San José)	18	15	61	78	-21,8
Alajuelita (San José)	19	11	58	101	-42,6
Santa Cruz (Guanacaste)	20	54	54	20	170,0

Mientras la disminución absoluta más importante se dio en Tibás (56 casos menos), en Alajuelita ocurrió el mayor cambio relativo (-42,6%). Llama la atención el aumento de Santa Cruz, cantón que casi llegó a triplicar la cantidad de reportes respecto del 2011. Por otro lado, de los cuatro cantones que reportaron aumentos, solo Moravia (en San José) se ubica dentro de la Gran Área Metropolitana.



# ORGANISMO DE INVESTIGACIÓN JUDICIAL

## OFICINA DE PLANES Y OPERACIONES

### UNIDAD DE ANÁLISIS CRIMINAL

#### Cuadro 2.2.2

**Robo de vehículos reportados por año según primeros 20 distritos. Costa Rica, 2011-2012**  
*-incluye cambio relativo 2012-2011-*

Distrito (Cantón)	Posición		Frecuencia		Porcentaje de variación
	2012	2011	2012	2011	
Alajuela (Alajuela)	1	1	199	134	<b>48,5</b>
Guápiles (Pococí)	2	2	98	125	<b>-21,6</b>
Desamparados (Desamparados)	3	4	79	94	<b>-16,0</b>
San Francisco (Heredia)	4	6	73	82	<b>-11,0</b>
Heredia (Heredia)	5	5	73	90	<b>-18,9</b>
Limón (Limón)	6	14	60	52	<b>15,4</b>
San Pedro (Montes de Oca)	7	9	59	75	<b>-21,3</b>
Pavas (San José)	8	10	58	69	<b>-15,9</b>
San Sebastián (San José)	9	11	55	55	<b>0,0</b>
San Vicente (Moravia)	10	15	54	50	<b>8,0</b>
Guadalupe (Goicoechea)	11	7	51	81	<b>-37,0</b>
San José (Alajuela)	12	3	51	106	<b>-51,9</b>
Catedral (San José)	13	24	50	41	<b>22,0</b>
Cariari (Pococí)	14	12	46	55	<b>-16,4</b>
Hatillo (San José)	15	13	46	55	<b>-16,4</b>
Liberia (Liberia)	16	33	46	34	<b>35,3</b>
San Fco. Dos Ríos (San José)	17	23	44	42	<b>4,8</b>
Mercedes (Heredia)	18	30	44	37	<b>18,9</b>
San Juan (Tibás)	19	8	42	79	<b>-46,8</b>
San Miguel (Desamparados)	20	35	38	32	<b>18,8</b>

El cantón de Alajuela tuvo dos de sus distritos en la lista, siendo que el primero de ellos (homónimo) mostró el aumento absoluto y relativo más importante, en tanto el otro distrito de la lista, San José, mostró a su vez la mayor reducción (52%), al pasar de 106 reportes en el 2011 a 51 durante el 2012.



## 2.4. ROBO A VIVIENDAS

En el 2012 se reportaron 6.929 delitos, esto representa un aumento de 305 casos (4,6%) comparado con el 2011 (6.624). Durante el 2012, en el territorio nacional se reportó un caso de este delito aproximadamente cada 90 minutos.

### Modo de operar:

- La *Forzadura* es el método más común, con 4.405 denuncias (63,2%), seguida por la modalidad *Quitar celosías* y *Boquete* con 940 y 618 casos respectivamente.

### Cantones:

Dos cantones de la provincia de Alajuela y uno de la provincia de San José tuvieron las frecuencias más altas:

- Alajuela, con 358 ilícitos reportados (5,1%), esto es casi un delito reportado por día
- San Carlos –también de Alajuela-, con 306 casos, y

- Pérez Zeledón (provincia de San José), con 303 denuncias.

### Distritos:

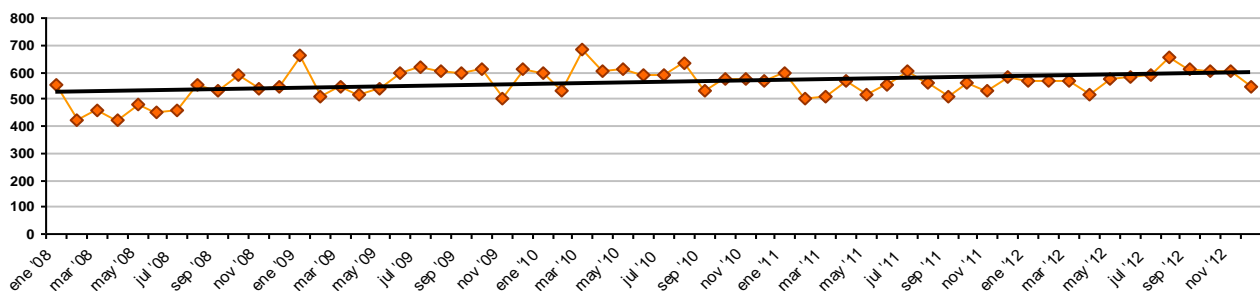
Liberia reportó la mayor cantidad: 214 casos, lo cual representa un 3,1%, mientras que en segundo y tercer lugar se ubican los distritos de Limón y Pococí con 154 y 134 denuncias respectivamente.

### Arquetipo:

- Este delito ocurre mayoritariamente el día Sábado.
- El rango de hora más común es de las 18:00 a 20:59 horas.

Sobre las personas sospechosas, se tiene que usualmente actúa 1 individuo.

**Gráfico 2.4.1**  
**Robos a vivienda reportados según mes. Costa Rica, 2008-2012**



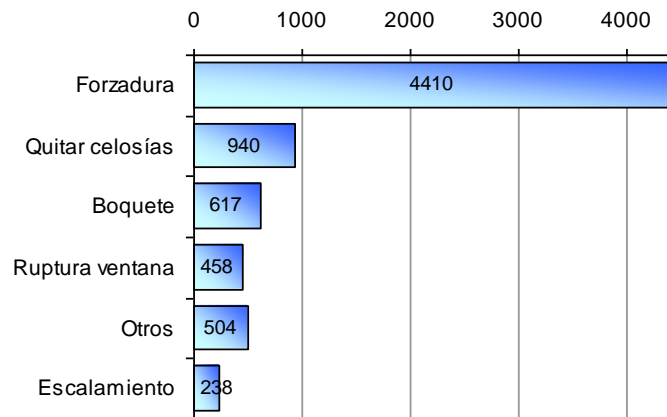
El comportamiento de este delito en el último quinquenio ha sido levemente creciente, notándose una alta cantidad de casos cercanos a la línea de tendencia, indicando esto una leve variabilidad.



### 2.4.1. MODALIDAD DELICTIVA

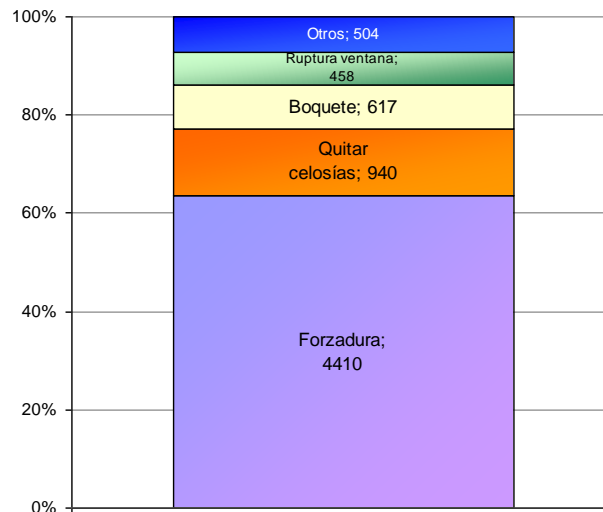
La modalidad delictiva hace referencia a los medios utilizados por la persona sospechosa para cometer el delito, siendo que en este apartado se incluye la clasificación delictiva de la comisión del delito.

**Gráfico 2.4.2**  
**Robos a vivienda reportados según modalidad delictiva. Costa Rica, 2012**



En el 61% de los casos (3 de cada 5 reportes) se usó la modalidad de *forzadura* para la comisión de este delito.

**Gráfico 2.4.3**  
**Distribución relativa de robo a viviendas según modalidad. Costa Rica, 2012**



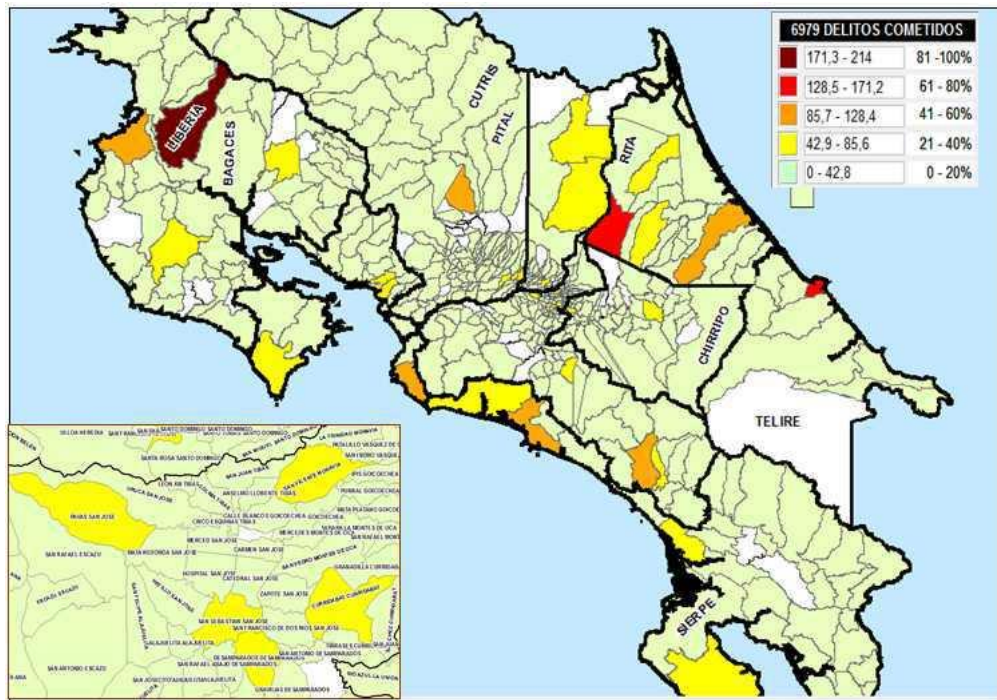


# ORGANISMO DE INVESTIGACIÓN JUDICIAL OFICINA DE PLANES Y OPERACIONES

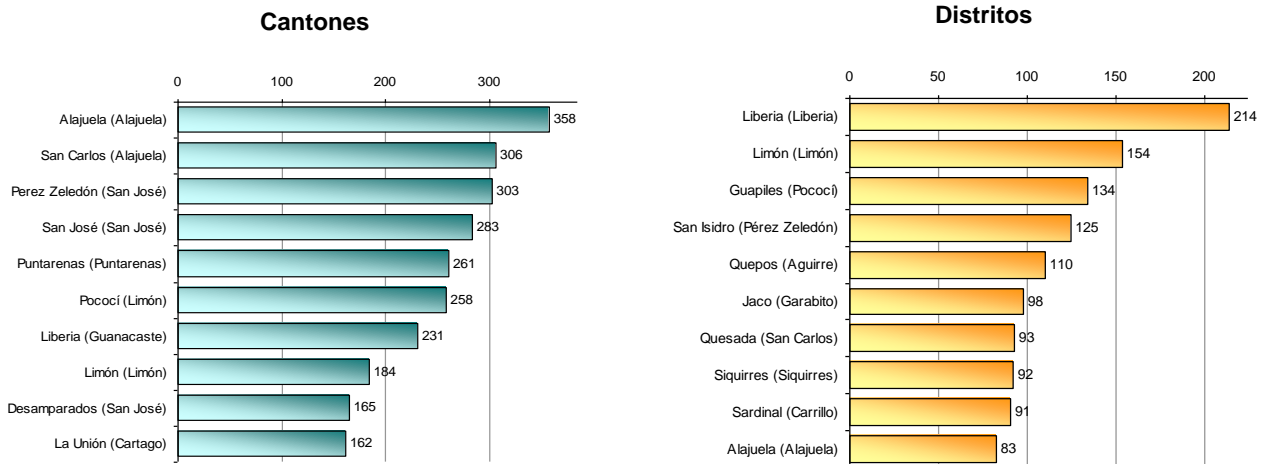
## UNIDAD DE ANÁLISIS CRIMINAL

### 2.4.2. MAPA NACIONAL DE ROBO A VIVIENDAS SEGÚN DISTRITO, AÑO 2012

**Figura 2.3**  
Distribución de robos a vivienda reportados según distrito. Costa Rica, 2012



**Gráficos 2.4.4 y 2.4.5**  
Robo a viviendas reportados según primeros 10 cantones y distritos. Costa Rica, 2012





# ORGANISMO DE INVESTIGACIÓN JUDICIAL

## OFICINA DE PLANES Y OPERACIONES

### UNIDAD DE ANÁLISIS CRIMINAL

#### 2.4.3. RANKING CRIMINAL

**Cuadro 2.3.1**

**Robo a viviendas reportados por año según primeros 20 cantones. Costa Rica, 2011-2012**  
-incluye cambio relativo 2012-2011-

Cantón (Provincia)	Posición		Frecuencia		Porcentaje de variación
	2012	2011	2012	2011	
Alajuela (Alajuela)	1	2	358	309	15,9
San Carlos (Alajuela)	2	1	306	327	-6,4
Pérez Zeledón (San José)	3	4	303	302	0,3
San José (San José)	4	3	283	303	-6,6
Puntarenas (Puntarenas)	5	5	261	261	0,0
Pococí (Limón)	6	6	258	239	7,9
Liberia (Guanacaste)	7	8	231	201	14,9
Limón (Limón)	8	7	184	225	-18,2
Desamparados (San José)	9	11	165	155	6,5
La Unión (Cartago)	10	13	162	135	20,0
San Ramón (Alajuela)	11	9	162	177	-8,5
Cartago (Cartago)	12	10	159	171	-7,0
Siquirres (Limón)	13	14	149	134	11,2
Sarapiquí (Heredia)	14	26	143	93	53,8
Nicoya (Guanacaste)	15	18	138	116	19,0
Garabito (Puntarenas)	16	16	131	138	-5,1
Aguirre (Puntarenas)	17	12	131	133	-1,5
Turrialba (Cartago)	18	15	125	134	-6,7
Osa (Puntarenas)	19	35	122	67	82,1
Carrillo (Guanacaste)	20	34	120	69	73,9

**Cuadro 2.3.2**

**Robos a vivienda reportados por año según primeros 20 distritos. Costa Rica, 2011-2012**  
-incluye cambio relativo 2012-2011-

Distrito (Cantón)	Posición		Frecuencia		Porcentaje de variación
	2012	2011	2012	2011	
Liberia (Liberia)	1	1	214	191	12,0
Limón (Limón)	2	2	154	182	-15,4
Guapiles (Pococí)	3	3	134	150	-10,7
San Isidro (Pérez Zeledón)	4	4	125	149	-16,1
Quepos (Aguirre)	5	6	110	120	-8,3
Jaco (Garabito)	6	7	98	88	11,4
Quesada (San Carlos)	7	5	93	125	-25,6
Siquirres (Siquirres)	8	8	92	80	15,0
Sardinal (Carrillo)	9	21	91	54	68,5
Alajuela (Alajuela)	10	10	83	71	16,9
Daniel Flores (Pérez Zeledón)	11	13	82	66	24,2
Parrita (Parrita)	12	9	80	74	8,1
Nicoya (Nicoya)	13	15	75	63	19,0
Turrialba (Turrialba)	14	12	75	68	10,3
Cañas (Cañas)	15	36	66	41	61,0
Pavas (San José)	16	14	62	65	-4,6
Horquetas (Sarapiquí)	17	48	61	37	64,9
Espíritu Santo (Esparza)	18	94	60	21	185,7
Cortes (Osa)	19	88	59	22	168,2
Cóbano (Puntarenas)	20	18	58	59	-1,7



## 2.5. ASALTO A VIVIENDAS

Se reportaron 705 delitos, lo cual representa una disminución de 84 Casos (-10,6%) respecto del 2011. Para el 2012 la comisión de estos hechos fue reportada en promedio cada 12 horas.

### Modo de operar:

La mayoría de los hechos reportó el uso de arma de fuego: 530 denuncias (75,2%); es decir, en 3 de cada 4 casos registrados.

Le sigue el uso de arma blanca (66 casos, 9%) y los golpes, con 35 registros, 5%.

### Cantones:

San José fue el que reportó la mayor cantidad de ilícitos con 96 casos (12%), lo cual equivale a un caso cada 4 días. En segundo lugar se ubican los cantones de Alajuela y Pococí con 51 y 38 denuncias respectivamente.

### Distritos:

Pavas (ubicado en el cantón central de San José), reportó 24 casos (7,8%) en promedio 2 denuncias mensuales.

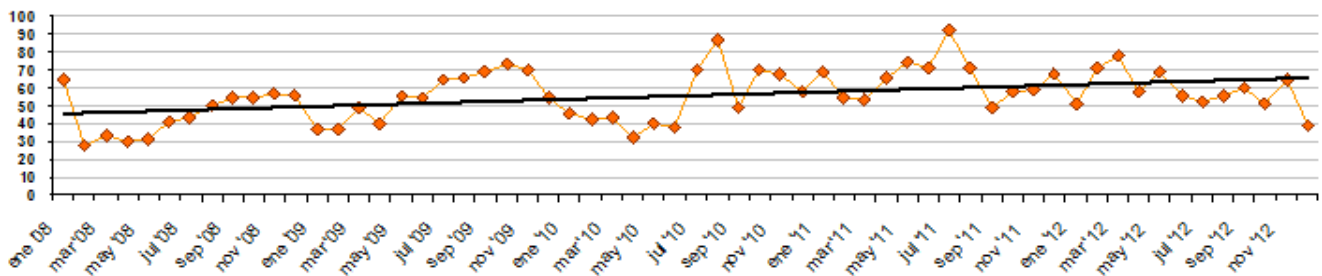
En segundo y tercer lugar se ubican los distritos de Limón y Pococí, con 21 denuncias en cada uno.

### Arquetipo:

- Este delito ocurrió mayoritariamente el día Jueves.
- Su rango de hora más común es de las 18:00 a 20:59 horas.

Sobre las personas sospechosas, usualmente se reportan 2 individuos.

**Gráfico 2.5.1**  
Asalto a viviendas reportados según mes. Costa Rica, 2008-2012

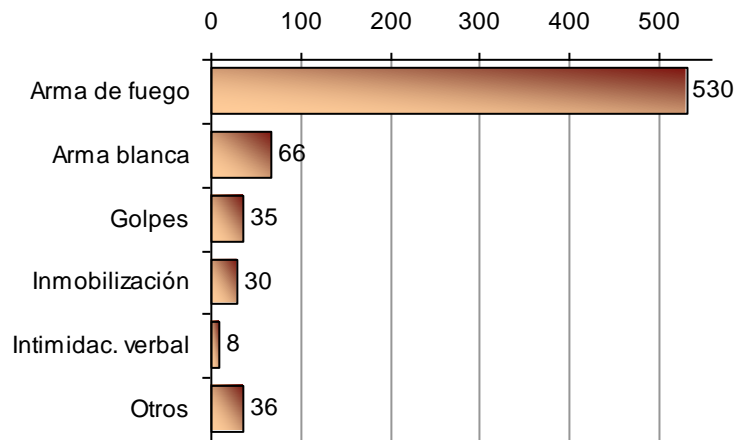




### 2.5.1. MODALIDAD DELICTIVA

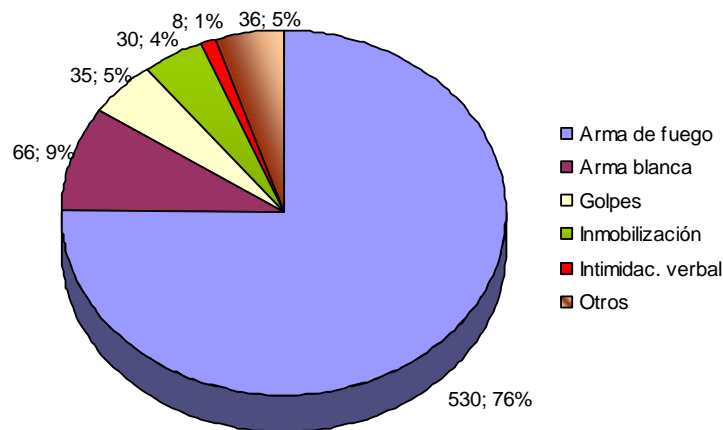
La modalidad delictiva hace referencia a los medios utilizados por la persona sospechosa para cometer el delito, siendo que en este apartado se incluye la clasificación delictiva de la comisión del delito.

**Gráfico 2.5.2**  
**Asaltos a vivienda reportados según modalidad delictiva. Costa Rica, 2012**



En un 85% de los reportes (6 de cada 7 casos) se registró el uso de algún tipo de arma, lo cual implica un riesgo para la integridad de las víctimas de este delito

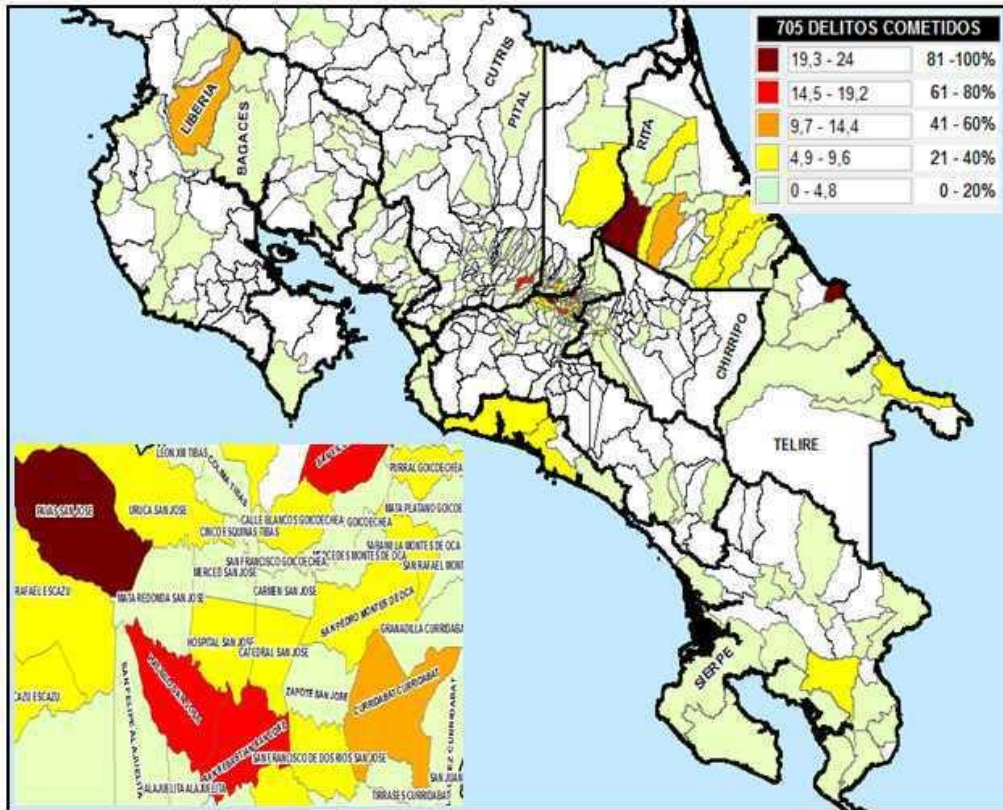
**Gráfico 2.5.3**  
**Asaltos a viviendas reportados según modalidad delictiva. Costa Rica, 2012**  
**-Incluye valores relativos-**



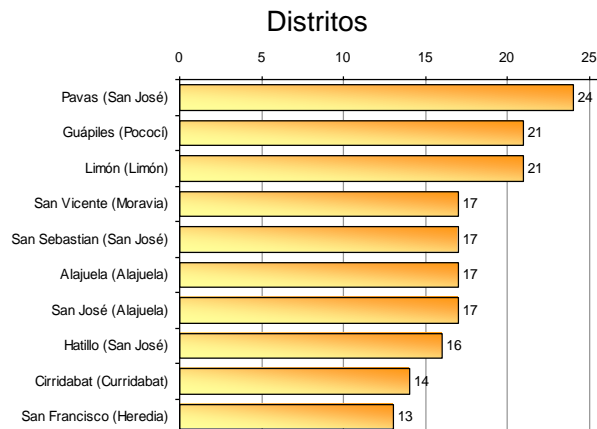
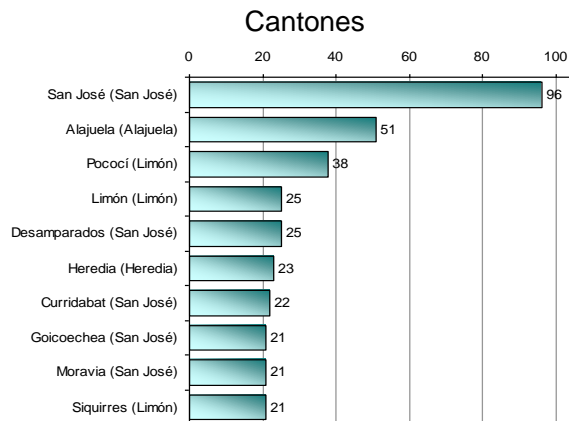


2.5.2. MAPA NACIONAL DE ASALTO A VIVIENDAS, SEGÚN DISTRITO, AÑO 2012

Figura 2.4  
Distribución de asalto a viviendas reportados según distrito. Costa Rica, 2012



Gráficos 2.5.4 y 2.5.5  
Asaltos a vivienda reportados según primeros 10 cantones y distritos. Costa Rica, 2012





# ORGANISMO DE INVESTIGACIÓN JUDICIAL

## OFICINA DE PLANES Y OPERACIONES

### UNIDAD DE ANÁLISIS CRIMINAL

#### 2.5.3. RANKING CRIMINAL

**Cuadro 2.4.1**

**Asalto a viviendas reportados por año según primeros 20 cantones. Costa Rica, 2011-2012**  
*-incluye cambio relativo 2012-2011-*

Cantón (Provincia)	Posición		Frecuencia		Porcentaje de variación
	2012	2011	2012	2011	
San José (San José)	1	1	96	79	<b>21,5</b>
Alajuela (Alajuela)	2	2	51	48	<b>6,3</b>
Pococí (Limón)	3	5	38	35	<b>8,6</b>
Limón (Limón)	4	3	25	47	<b>-46,8</b>
Desamparados (San José)	5	4	25	39	<b>-35,9</b>
Heredia (Heredia)	6	14	23	18	<b>27,8</b>
Curridabat (San José)	7	7	22	29	<b>-24,1</b>
Goicoechea (San José)	8	9	21	23	<b>-8,7</b>
Moravia (San José)	9	12	21	19	<b>10,5</b>
Siquirres (Limón)	10	13	21	18	<b>16,7</b>
Guácimo (Limón)	11	16	18	16	<b>12,5</b>
Escazú (San José)	12	8	17	26	<b>-34,6</b>
Montes Oca (San José)	13	10	17	22	<b>-22,7</b>
Santa Ana (San José)	14	11	17	21	<b>-19,0</b>
Cartago (Cartago)	15	6	16	32	<b>-50,0</b>
Tibás (San José)	16	31	13	8	<b>62,5</b>
Puntarenas (Puntarenas)	17	18	13	14	<b>-7,1</b>
Golfito (Puntarenas)	18	45	13	6	<b>116,7</b>
Liberia (Guanacaste)	19	25	12	9	<b>33,3</b>
Vasquez de Coronado (San José)	20	21	12	12	<b>0,0</b>



# ORGANISMO DE INVESTIGACIÓN JUDICIAL

## OFICINA DE PLANES Y OPERACIONES

### UNIDAD DE ANÁLISIS CRIMINAL

**Cuadro 2.4.2**

**Asalto a viviendas reportados por año según primeros 20 distritos. Costa Rica, 2011-2012**  
*-incluye cambio relativo 2012-2011-*

Distrito (Cantón)	Posición		Frecuencia		Porcentaje de variación
	2012	2011	2012	2011	
Pavas (San José)	1	2	24	24	<b>0,0</b>
Guápiles (Pococí)	2	4	21	18	<b>16,7</b>
Limón (Limón)	3	1	21	38	<b>-44,7</b>
San Vicente (Moravia)	4	10	17	13	<b>30,8</b>
San Sebastián (San José)	5	57	17	4	<b>325,0</b>
Alajuela (Alajuela)	6	7	17	14	<b>21,4</b>
San José (Alajuela)	7	6	17	14	<b>21,4</b>
Hatillo (San José)	8	65	16	4	<b>300,0</b>
Curridabat (Curridabat)	9	5	14	17	<b>-17,6</b>
San Francisco (Heredia)	10	64	13	4	<b>225,0</b>
Guácimo (Guácimo)	11	8	13	13	<b>0,0</b>
Liberia (Liberia)	12	22	11	8	<b>37,5</b>
San Rafael (Escazú)	13	3	9	19	<b>-52,6</b>
Parrita (Parrita)	14	33	9	6	<b>50,0</b>
El Tejar (El Guarco)	15	27	8	7	<b>14,3</b>
San Juan (Tibás)	16	67	8	4	<b>100,0</b>
Hospital (San José)	17	32	8	6	<b>33,3</b>
San Fco. Dos Ríos (San José)	18	36	8	5	<b>60,0</b>
Cariari (Pococí)	19	52	8	4	<b>100,0</b>
Sabanilla (Montes de Oca)	20	19	8	8	<b>0,0</b>

Dada la frecuencia relativamente baja de este delito (comparada con otras modalidades), es común observar cambios importantes en la posición ocupada por los cantones y distritos en un año u otro. Por esta misma razón se pueden encontrar fuertes variaciones relativas, como en los cantones de Golfito (8 casos más, 160%) y Cartago (16 denuncias menos, -50%).

En el caso de los distritos resaltan San Sebastián, Hatillo y San Francisco, entre otros.



## 2.6. ROBO A EDIFICACIONES

Se registraron 4.702 casos; es decir, 13 casos diarios equivalentes a uno cada 112 minutos. Comparado con el 2011, se dio una disminución de 672 casos (-12,5%), que equivale a un reporte menos por cada 8 casos del año anterior.

### Modo de operar:

La *Forzadura* es la que más hechos tiene con 2.805 denuncias, esto equivale a 3 de cada 5 reportes ingresados. A esta modalidad le sigue el Boquete y Cortar Candados, con 733 (16%) y 388 (8%) casos, en su orden.

### Cantones:

San José es el que reporta la mayor cantidad de ilícitos con 326 casos (uno cada 27 horas), lo cual equivale a cerca de un 7% del total, le sigue el cantón de Alajuela y Puntarenas con 210 y 201 denuncias respectivamente.

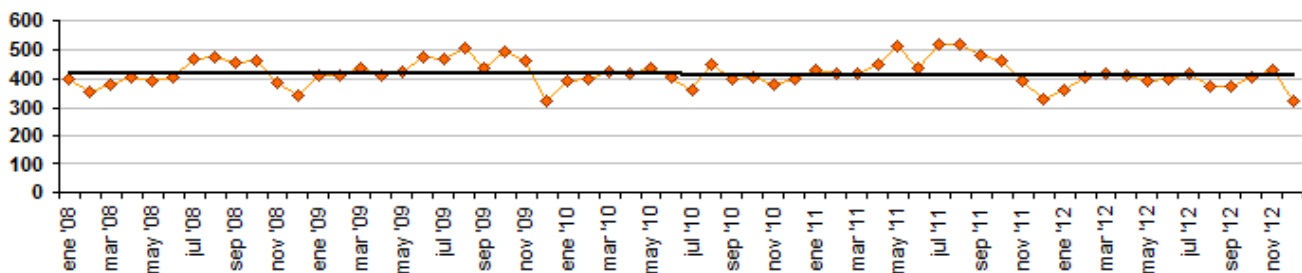
### Distritos:

Limón reportó la mayor cantidad de ilícitos con 114 casos, lo cual representa un valor relativo del 2,4%. En segundo y tercer lugar se ubican Siquirres y Liberia con 111 y 101 denuncias respectivamente.

### Arquetipo:

Este delito ocurre mayoritariamente los días lunes, mientras que el rango de hora más común es el de las 00:00 a 02:59 horas.

**Gráfico 2.6.1**  
**Robo a edificaciones reportados según mes. Costa Rica, 2008-2012**



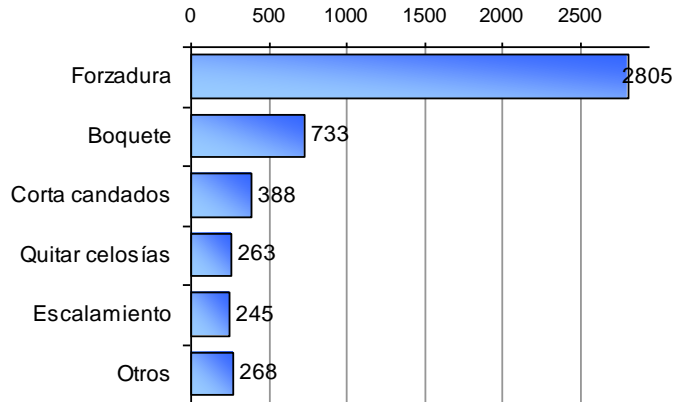
Nótese que contrario a lo observado en el 2011, la mayoría de los reportes mensuales del 2012 están por debajo de la línea de tendencia, lo cual viene a confirmar la disminución entre estos dos años.



### 2.6.1. MODALIDAD DELICTIVA.

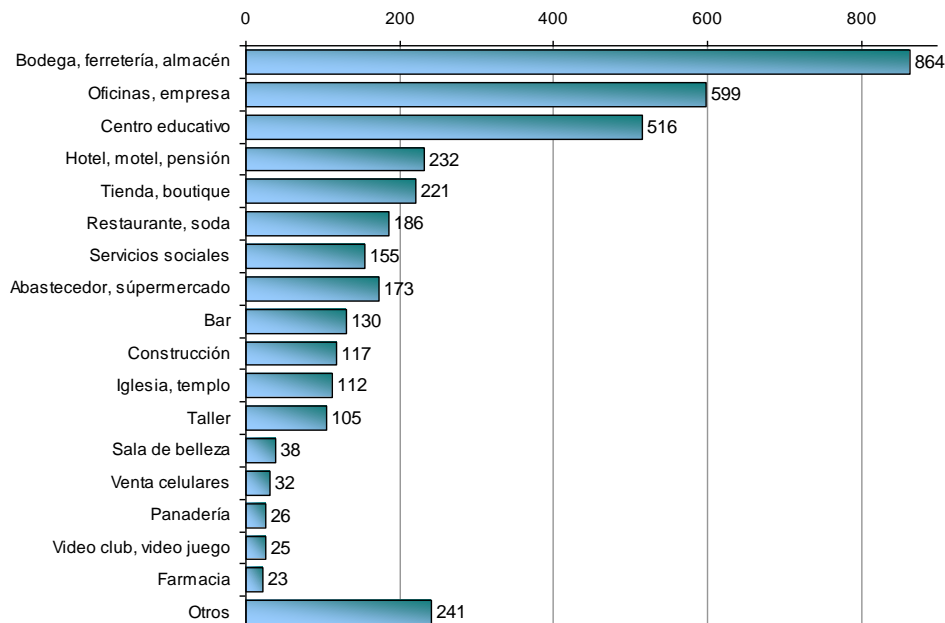
Respecto al modo de operar, tenemos que el robo por forzadura conlleva un 54,2% de las causas denunciadas, mientras que el robo por boquete representa un 17,7%.

**Gráfico 2.6.2**  
**Robo a edificaciones reportados según modo de operar. Costa Rica, 2012**



Sobre las víctimas, se tiene que para el periodo de estudio la tipología más frecuente fue Depósito/Bodega/Almacén, que representa el 18% del total de las causas (una de cada 6 denuncias), seguida de la víctima denominada Oficinas/Empresa (13%) y por Centro Educativo (11%).

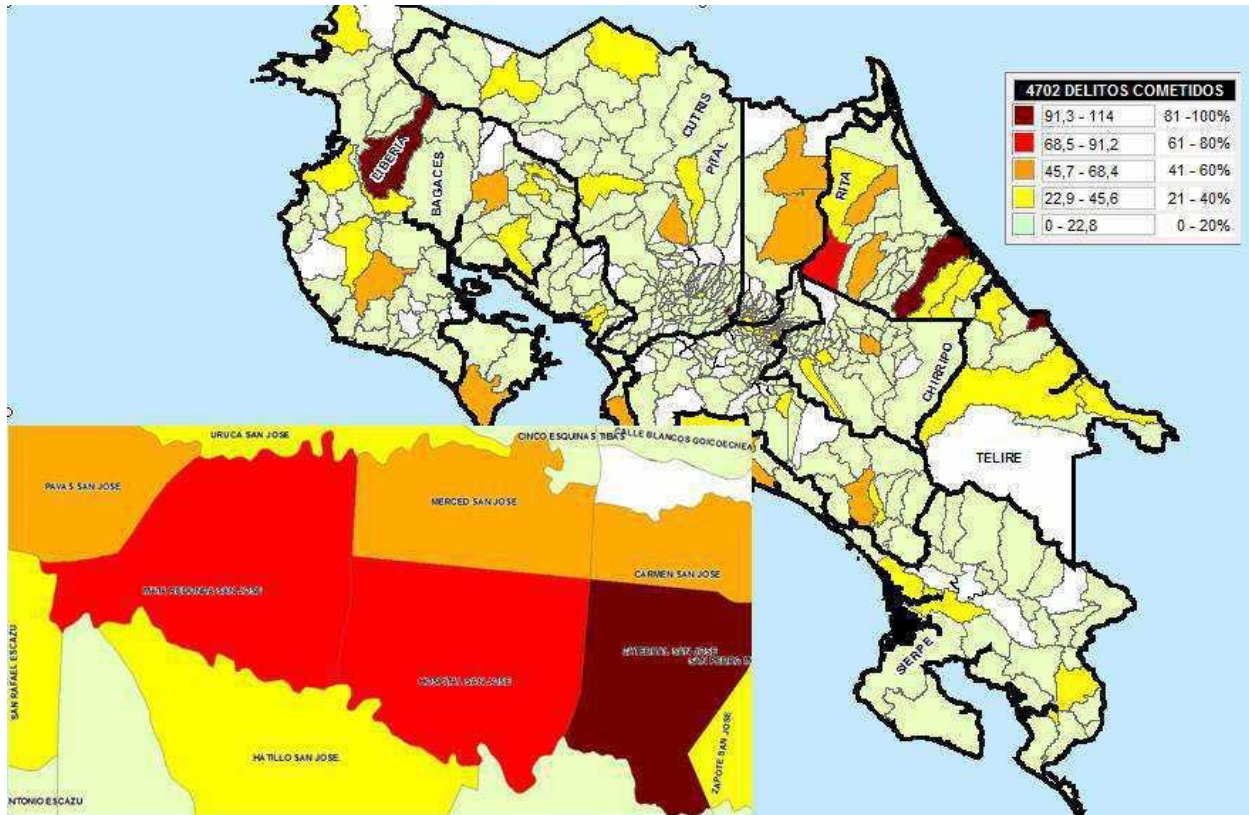
**Gráfico 2.6.3**  
**Robo a edificaciones reportados según clasificación funcional de la víctima. Costa Rica, 2012**



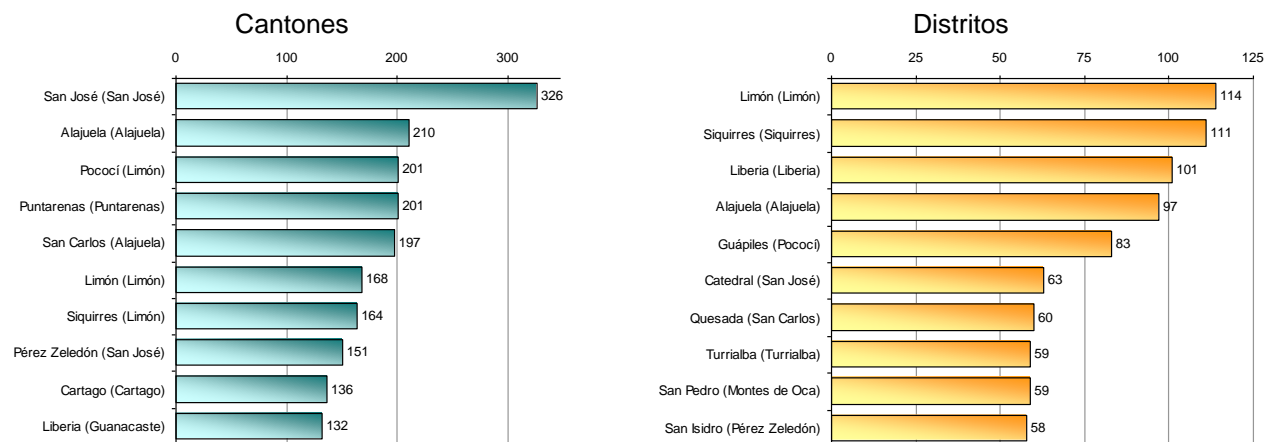


2.6.2. MAPA NACIONAL DE ROBO A EDIFICACIONES SEGÚN DISTRITO, AÑO 2012

Figura 2.5  
Distribución de robo a edificaciones reportados según distrito. Costa Rica, 2012



Gráficos 2.6.4 y 2.6.5  
Robo a edificaciones reportados según primeros 10 cantones y distritos. Costa Rica, 2012







# ORGANISMO DE INVESTIGACIÓN JUDICIAL

## OFICINA DE PLANES Y OPERACIONES

### UNIDAD DE ANÁLISIS CRIMINAL

#### 2.6.3. RANKING CRIMINAL

**Cuadro 2.5.1**

**Robo a edificaciones reportados por año según primeros 20 cantones. Costa Rica, 2011-2012**  
*-incluye cambio relativo 2012-2011-*

Cantón (Provincia)	Posición		Frecuencia		Porcentaje de variación
	2012	2011	2012	2011	
San José (San José)	1	2	326	309	<b>5,5</b>
Alajuela (Alajuela)	2	6	210	196	<b>7,1</b>
Pococí (Limón)	3	4	201	226	<b>-11,1</b>
Puntarenas (Puntarenas)	4	1	201	348	<b>-42,2</b>
San Carlos (Alajuela)	5	3	197	242	<b>-18,6</b>
Limón (Limón)	6	5	168	219	<b>-23,3</b>
Siquirres (Limón)	7	7	164	181	<b>-9,4</b>
Pérez Zeledón (San José)	8	9	151	153	<b>-1,3</b>
Cartago (Cartago)	9	11	136	128	<b>6,3</b>
Liberia (Guanacaste)	10	10	132	152	<b>-13,2</b>
Sarapiquí (Heredia)	11	14	127	110	<b>15,5</b>
Osa (Puntarenas)	12	26	112	79	<b>41,8</b>
Heredia (Heredia)	13	15	105	102	<b>2,9</b>
Turrialba (Cartago)	14	25	96	80	<b>20,0</b>
San Ramón (Alajuela)	15	18	83	97	<b>-14,4</b>
Nicoya (Guanacaste)	16	20	81	89	<b>-9,0</b>
Carrillo (Guanacaste)	17	24	81	81	<b>0,0</b>
Guácimo (Limón)	18	19	77	97	<b>-20,6</b>
Desamparados (San José)	19	28	75	73	<b>2,7</b>
Aguirre (Puntarenas)	20	16	74	100	<b>-26,0</b>

Contrario a otros delitos previamente analizados, en los cantones de esta lista no se observa el predominio de aquellos que se ubican dentro de la Gran Área Metropolitana; por el contrario, se observan cantones ubicados en las demás provincias del país: Guanacaste (3 cantones), Puntarenas (2 cantones) y Limón (4 cantones).



# ORGANISMO DE INVESTIGACIÓN JUDICIAL

## OFICINA DE PLANES Y OPERACIONES

### UNIDAD DE ANÁLISIS CRIMINAL

**Cuadro 2.5.2**

**Robo a edificaciones reportados por año según primeros 20 distritos. Costa Rica, 2011-2012**  
*-incluye cambio relativo 2012-2011-*

Distrito (Cantón)	Posición		Frecuencia		Porcentaje de variación
	2012	2011	2012	2011	
Limón (Limón)	1	1	114	133	-14,3
Siquirres (Siquirres)	2	3	111	111	0,0
Liberia (Liberia)	3	2	101	126	-19,8
Alajuela (Alajuela)	4	7	97	73	32,9
Guápiles (Pococí)	5	5	83	98	-15,3
Catedral (San José)	6	13	63	69	-8,7
Quesada (San Carlos)	7	12	60	72	-16,7
Turrialba (Turrialba)	8	22	59	51	15,7
San Pedro (Montes de Oca)	9	34	59	36	63,9
San Isidro (Pérez Zeledón)	10	15	58	64	-9,4
Pococí (Cariari)	11	14	57	66	-13,6
Horquetas (Sarapiquí)	12	74	56	22	154,5
Puerto Viejo (Sarapiquí)	13	11	56	73	-23,3
Cañas (Cañas)	14	4	54	103	-47,6
Heredia (Heredia)	15	19	54	53	1,9
Quepos (Aguirre)	16	9	53	76	-30,3
Nicoya (Nicoya)	17	32	52	39	33,3
Guácimo (Guácimo)	18	33	51	39	30,8
Cóbano (Puntarenas)	19	8	49	77	-36,4
Hospital (San José)	20	31	47	40	17,5

La incidencia de casos en el distrito de Horquetas (cantón de Sarapiquí) casi llegó a triplicar la cantidad reportada durante el año 2011, siendo también importante el incremento observado en San Pedro (Montes de Oca), superior a un 60%



## 2.7. TACHA DE VEHÍCULOS

Su frecuencia es de 4.084 delitos, lo cual significa que en promedio se recibió un reporte por cada 2 horas. Comparado con el 2011, hubo una disminución de 301 casos, que equivale a un 7%.

### Cantones:

El primer lugar lo ocupó San José (486 casos, 11,8%), mientras que en segundo y tercer lugar se ubicaron los cantones de Heredia y Alajuela, con 212 y 179 denuncias respectivamente. Uno de cada 5 casos se ubica en estos 3 cantones.

### Distritos:

Jacó reportó 145 casos, es decir, poco menos de 3 denuncias por semana lo cual representa un valor relativo del 3,5%. En segundo y tercer lugar se ubican los distritos de San Rafael (de Escazú) y Quepos, con 138 y 126 denuncias respectivamente.

### Arquetipo:

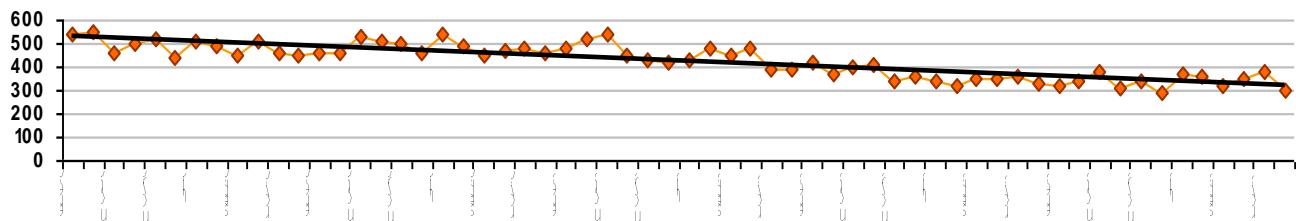
Este delito ocurre mayoritariamente los días Viernes, siendo que el rango de hora más frecuente es de las 18:00 a 20:59 horas.

En cuanto al tipo de vehículo, la mayoría eran automóviles.

### Victimología:

- En su mayoría las víctimas de tacha de vehículos son de sexo masculino, con una edad que oscila entre los 30 a 39 años.
- En cuanto a la nacionalidad, predominan los nacionales (3.344 casos, 82%), mientras que entre los extranjeros, el país de origen correspondió a personas originarias de Estados Unidos, Canadá y Nicaragua. Además de Costa Rica, se registran víctimas de 51 países.

**Gráfico 2.7.1**  
Tachas de vehículo reportadas según mes. Costa Rica, 2008-2012

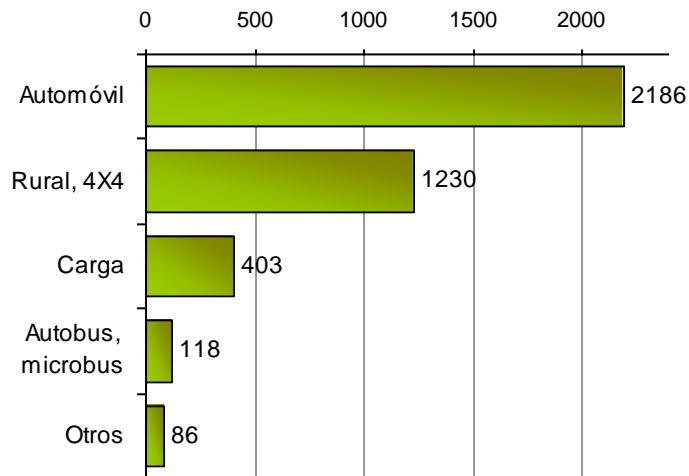




2.7.1. MODALIDAD DELICTIVA.

Se presenta la información correspondiente al tipo de vehículos víctimas del este delito, mostrándose la subclasificación de la víctima.

**Gráfico 2.7.2**  
**Tachas de vehículo reportadas según tipo de vehículo. Costa Rica, 2012**

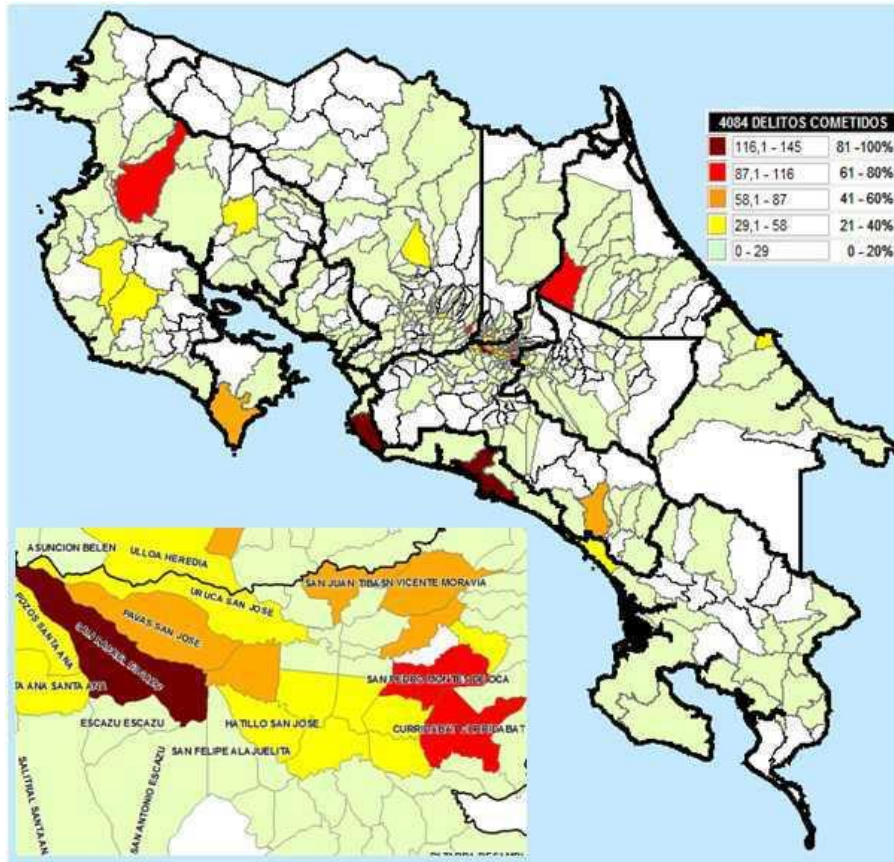


Más de la mitad de los reportes de este delito están asociados con automóviles, y si a eso se suman los casos con vehículos rurales (4X4), la proporción sube hasta un 85%.

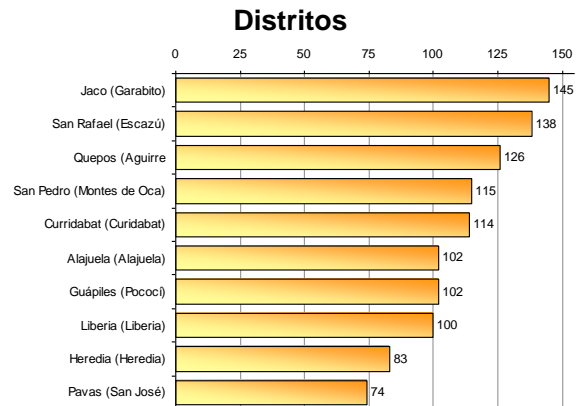
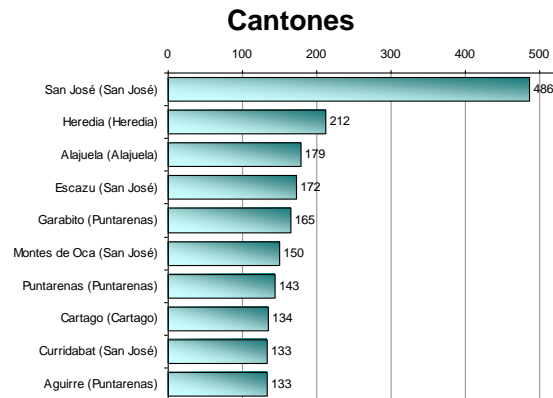


2.7.2. MAPA NACIONAL DE TACHA DE VEHÍCULOS SEGÚN DISTRITO, AÑO 2012.

Figura 2.6  
Distribución de tacha de vehículos reportados según distrito. Costa Rica, 2012



Gráficos 2.7.3 y 2.7.4  
Tacha de vehículos reportadas según primeros 10 cantones y distritos. Costa Rica, 2012





# ORGANISMO DE INVESTIGACIÓN JUDICIAL

## OFICINA DE PLANES Y OPERACIONES

### UNIDAD DE ANÁLISIS CRIMINAL

#### 2.7.3. RANKING CRIMINAL

**Cuadro 2.6.1**

**Tacha de vehículos reportadas por año según primeros 20 cantones. Costa Rica, 2011-2012**  
**-incluye cambio relativo 2012-2011-**

Cantón (Provincia)	Posición		Frecuencia		Porcentaje de variación
	2012	2011	2012	2011	
San José (San José)	1	1	486	614	-20,8
Heredia (Heredia)	2	6	212	158	34,2
Alajuela (Alajuela)	3	2	179	224	-20,1
Escazú (San José)	4	4	172	196	-12,2
Garabito (Puntarenas)	5	3	165	207	-20,3
Montes de Oca (San José)	6	8	150	149	0,7
Puntarenas (Puntarenas)	7	7	143	155	-7,7
Cartago (Cartago)	8	10	134	130	3,1
Curridabat (San José)	9	12	133	119	11,8
Aguirre (Puntarenas)	10	5	133	181	-26,5
Liberia (Guanacaste)	11	15	121	105	15,2
Desamparados (San José)	12	14	121	110	10,0
Pococí (Limón)	13	16	111	105	5,7
Tibás (San José)	14	23	100	60	66,7
La Unión (Cartago)	15	13	99	110	-10,0
San Carlos (Alajuela)	16	17	99	103	-3,9
San Ramón (Alajuela)	17	9	97	133	-27,1
Perez Zeledón (San José)	18	19	91	88	3,4
Goicoechea (San José)	19	11	81	121	-33,1
Moravia (San José)	20	21	80	67	19,4

San José presentó la disminución absoluta más importante, reportando una merma de 128 casos (21%), aunque Goicoechea fue el distrito que porcentualmente más bajó, al reducirse en una tercera parte su incidencia. Por otro lado, el aumento absoluto más alto ocurrió en Heredia (54 casos), en tanto el aumento porcentual más alto se dio en Tibás (67%).



# ORGANISMO DE INVESTIGACIÓN JUDICIAL

## OFICINA DE PLANES Y OPERACIONES

### UNIDAD DE ANÁLISIS CRIMINAL

**Cuadro 2.6.2**

**Tacha de vehículos reportadas por año según primeros 20 distritos. Costa Rica, 2011-2012**  
*-incluye cambio relativo 2012-2011-*

Distrito (Cantón)	Posición		Frecuencia		Porcentaje de variación
	2012	2011	2012	2011	
Jaco (Garabito)	1	1	145	176	-17,6
San Rafael (Escazú)	2	3	138	157	-12,1
Quepos (Aguirre)	3	2	126	172	-26,7
San Pedro (Montes de Oca)	4	5	115	108	6,5
Curridabat (Curridabat)	5	6	114	104	9,6
Alajuela (Alajuela)	6	8	102	99	3,0
Guápiles (Pococí)	7	10	102	89	14,6
Liberia (Liberia)	8	7	100	102	-2,0
Heredia (Heredia)	9	18	83	57	45,6
Pavas (San José)	10	4	74	119	-37,8
San Francisco (Heredia)	11	33	71	40	77,5
San Isidro (Pérez Zeledón)	12	16	67	62	8,1
Cobano (Puntarenas)	13	13	66	76	-13,2
San Vicente (Moravia)	14	20	66	55	20,0
San Juan (Tibás)	15	36	65	33	97,0
Mata Redonda (San José)	16	9	60	89	-32,6
Guadalupe (Goicoechea)	17	11	59	78	-24,4
Quesada (San Carlos)	18	19	56	55	1,8
Central (San José)	19	15	54	63	-14,3
San Diego (La Unión)	20	17	49	59	-16,9

De acuerdo con la distribución geográfica de este delito, hubo cambios importantes en la posición y frecuencia, prueba de ello son los distritos de San Francisco de Heredia y San Juan de Tibás: el primero pasó de la posición 33 a la 11, reportando un incremento de 40 a 71 casos (78% más), en tanto el segundo pasó de la posición 36 a la 15, con una frecuencia que en el 2012 (65 casos), prácticamente duplicó el reporte del 2011, que fue de 33 denuncias.



## 2.8. HURTO A PERSONAS

Se reportaron 7.194 delitos, lo cual equivale a un incremento del 43,8% en comparación con el 2011. En promedio se recibieron 20 denuncias diarias; una por cada hora y 13 minutos.

### Modo de operar:

- **Descuido** es la modalidad que más hechos reportados tiene, con 4.123 denuncias (57%)
- Le siguen las modalidades denominadas *Por Confianza* y *Carterista* con 1.037 y 988 casos contabilizados respectivamente.

### Cantones:

- San José reportó la mayor cantidad de casos, con 1.571 (22%), en segundo y tercer lugar se ubicaron de Puntarenas y Alajuela, con 462 y 38 denuncias respectivamente.

### Distritos:

- Catedral tuvo 361 casos, lo cual

representa un 5% (uno de cada 20 reportes recibidos), en segundo y tercer lugar se ubican los distritos de Merced y Hospital con 286 y 268 denuncias, en su orden. Cabe señalar que el casco central de la ciudad capital está conformado por estos tres distritos, además de Carmen.

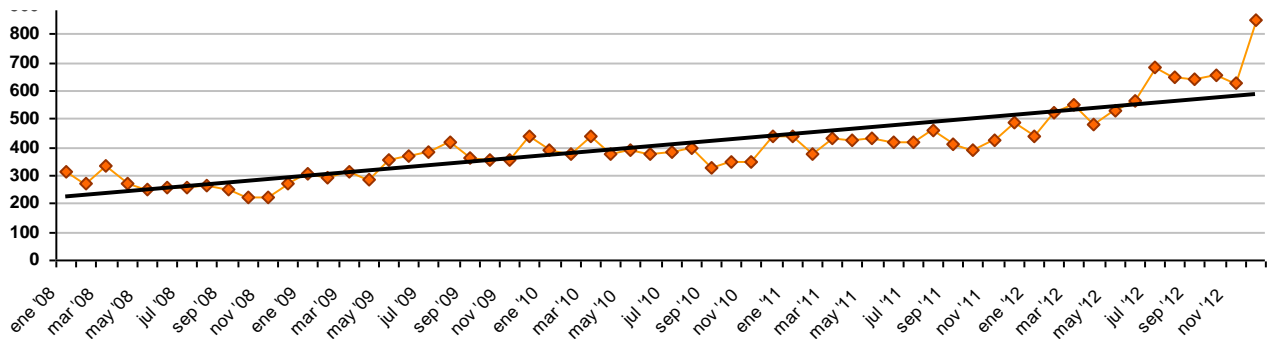
### Arquetipo:

- Este delito ocurre principalmente los sábados y los viernes con 1.298 y 1.235 casos en orden descendente.
- El rango de hora más común es de las 12:00 a 14:59 horas, con 1.331 denuncias (19%).

### Victimología:

- La mayoría de las víctimas, de acuerdo a la función que ejercía al momento del ilícito, se clasifican en la categoría de *Peatón*.

**Gráfico 2.8.1**  
**Hurto a personas reportados según mes. Costa Rica, 2008-2012**







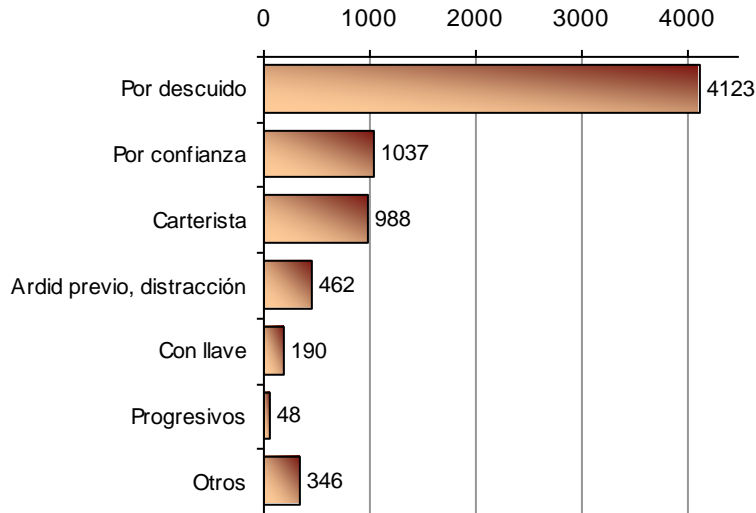
# ORGANISMO DE INVESTIGACIÓN JUDICIAL OFICINA DE PLANES Y OPERACIONES

## UNIDAD DE ANÁLISIS CRIMINAL

### 2.8.1. MODALIDAD DELICTIVA.

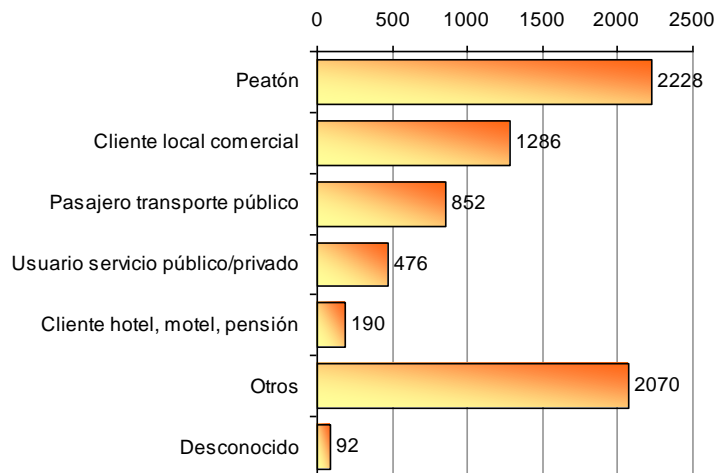
Con relación al modo de operar, los casos mediante **descuido** representan un 57,3% de las causas denunciadas, mientras que la modalidad **por confianza** el 14,4% y los **carteristas** el 13,7%, siendo estas las de mayor incidencia a nivel nacional.

**Gráfico 2.8.2**  
**Hurto a personas según modalidad delictiva. Costa Rica, 2012**



Como se mencionó al inicio, las víctimas de tipo **peatón** son las de mayor afectación, ya que representan el 31% del total ingresado, seguido de los **clientes de local comercial** con un 18% y los **pasajeros de transporte público** con un 12%, entre otros.

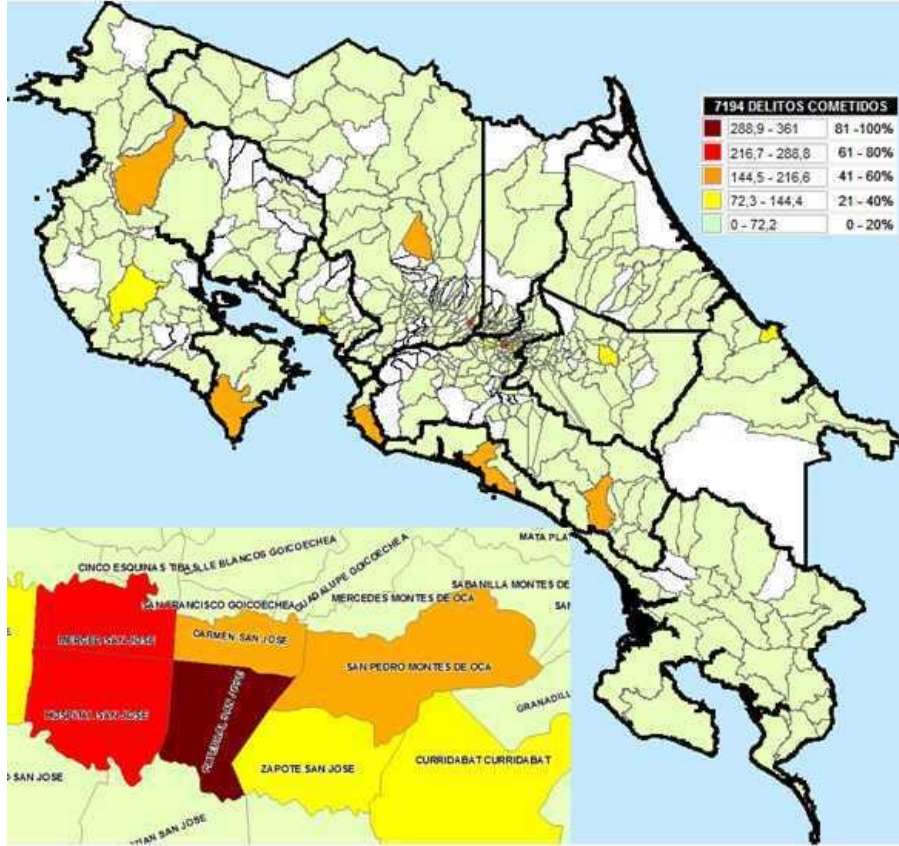
**Gráfico 2.8.3**  
**Hurto a personas según tipo de víctima. Costa Rica, 2012**



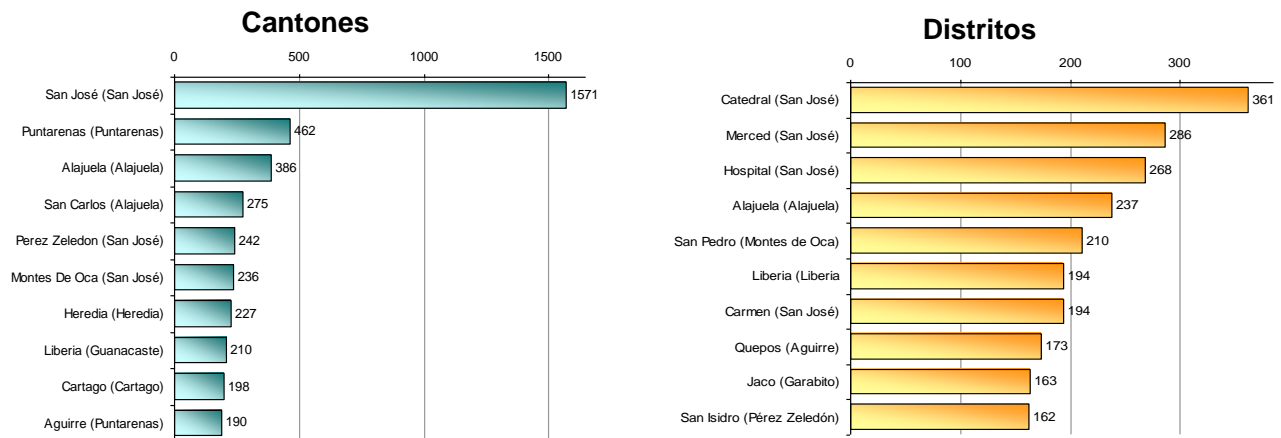


2.8.2. MAPA NACIONAL DE HURTO A PERSONAS SEGÚN DISTRITO, AÑO 2012

Figura 2.7  
Distribución de hurtos a personas reportados según distrito. Costa Rica, 2012



Gráficos 2.8.4 y 2.8.5  
Hurto a personas reportados según primeros 10 cantones y distritos. Costa Rica, 2012





# ORGANISMO DE INVESTIGACIÓN JUDICIAL

## OFICINA DE PLANES Y OPERACIONES

### UNIDAD DE ANÁLISIS CRIMINAL

#### 2.8.3. RANKING CRIMINAL

**Cuadro 2.7.1**

**Hurto a personas reportados por año según primeros 20 cantones. Costa Rica, 2011-2012**  
*-incluye cambio relativo 2012-2011-*

Cantón (Provincia)	Posición		Frecuencia		Porcentaje de variación
	2012	2011	2012	2011	
San José (San José)	1	1	1571	1295	<b>21,3</b>
Puntarenas (Puntarenas)	2	2	462	336	<b>37,5</b>
Alajuela (Alajuela)	3	3	386	263	<b>46,8</b>
San Carlos (Alajuela)	4	4	275	174	<b>58,0</b>
Pérez Zeledón (San José)	5	10	242	131	<b>84,7</b>
Montes de Oca (San José)	6	11	236	123	<b>91,9</b>
Heredia (Heredia)	7	6	227	167	<b>35,9</b>
Liberia (Guanacaste)	8	5	210	168	<b>25,0</b>
Cartago (Cartago)	9	9	198	136	<b>45,6</b>
Aguirre (Puntarenas)	10	7	190	164	<b>15,9</b>
Garabito (Puntarenas)	11	8	185	162	<b>14,2</b>
Escazú (San José)	12	17	157	73	<b>115,1</b>
Turrialba (Cartago)	13	12	148	116	<b>27,6</b>
Limón (Limón)	14	22	146	60	<b>143,3</b>
Desamparados (San José)	15	15	128	83	<b>54,2</b>
Goicoechea (San José)	16	13	123	103	<b>19,4</b>
Nicoya (Guanacaste)	17	14	110	87	<b>26,4</b>
Corredores (Puntarenas)	18	24	104	49	<b>112,2</b>
Pococí (Limón)	19	21	102	68	<b>50,0</b>
Osa (Puntarenas)	20	30	102	38	<b>168,4</b>

Todos los cantones aquí listados reflejaron un aumento, siendo el promedio para este grupo de un 60%. En el caso de San José la variación fue de 276 casos.



# ORGANISMO DE INVESTIGACIÓN JUDICIAL

## OFICINA DE PLANES Y OPERACIONES

### UNIDAD DE ANÁLISIS CRIMINAL

#### Cuadro 2.7.2.

Hurto a personas reportados por año según primeros 20 distritos. Costa Rica, 2011-2012  
-incluye cambio relativo 2012-2011-

Distrito (Cantón)	Posición		Frecuencia		Porcentaje de variación
	2012	2011	2012	2011	
Catedral (San José)	1	3	361	242	<b>49,2</b>
Merced (San José)	2	2	286	258	<b>10,9</b>
Hospital (San José)	3	1	268	265	<b>1,1</b>
Alajuela (Alajuela)	4	6	237	154	<b>53,9</b>
San Pedro (Montes de Oca)	5	10	210	112	<b>87,5</b>
Liberia (Liberia)	6	4	194	158	<b>22,8</b>
Carmen (San José)	7	7	194	153	<b>26,8</b>
Quepos (Aguirre)	8	5	173	156	<b>10,9</b>
Jaco (Garabito)	9	8	163	150	<b>8,7</b>
San Isidro (Pérez Zeledón)	10	15	162	85	<b>90,6</b>
Heredia (Heredia)	11	12	153	100	<b>53,0</b>
Cóbano (Puntarenas)	12	9	150	135	<b>11,1</b>
Quesada (San Carlos)	13	14	150	92	<b>63,0</b>
Puntarenas (Puntarenas)	14	11	136	112	<b>21,4</b>
Limón (Limón)	15	18	133	57	<b>133,3</b>
Turrialba (Turrialba)	16	13	115	92	<b>25,0</b>
San Rafael (Escazú)	17	26	104	50	<b>108,0</b>
Mata Redonda (San José)	18	20	86	53	<b>62,3</b>
Nicoya (Nicoya)	19	17	86	66	<b>30,3</b>
Zapote (San José)	20	24	79	51	<b>54,9</b>

Los distritos de esta lista mostraron un aumento medio de un 46%, cifra que puede utilizarse de parámetro para considerar aquellos que merecerían un análisis más detallado, al menos dentro de este conjunto que encabeza los listados generales.



## 2.9. VIOLACIÓN SEXUAL

Se reportaron 536 delitos, que equivalen a un caso cada 16 horas. Comparado con el 2011, hubo 43 casos menos, lo cual representa una merma del 7,4%.

### Cantones:

San José es el que reporta la mayor cantidad de ilícitos, con 71 casos (13%), aproximadamente 6 reportes al mes. En segundo y tercer lugar se ubican los cantones de Limón y Pococí con 35 y 30 denuncias respectivamente.

### Distritos:

Limón reportó la mayor cantidad de ilícitos, con 21 casos (una denuncia cada 17 días), lo cual equivale a un 4% del total. En segundo y tercer lugar se ubican los distritos de Merced y Cariari, ambos con 12 denuncias (una mensual).

### Arquetipo:

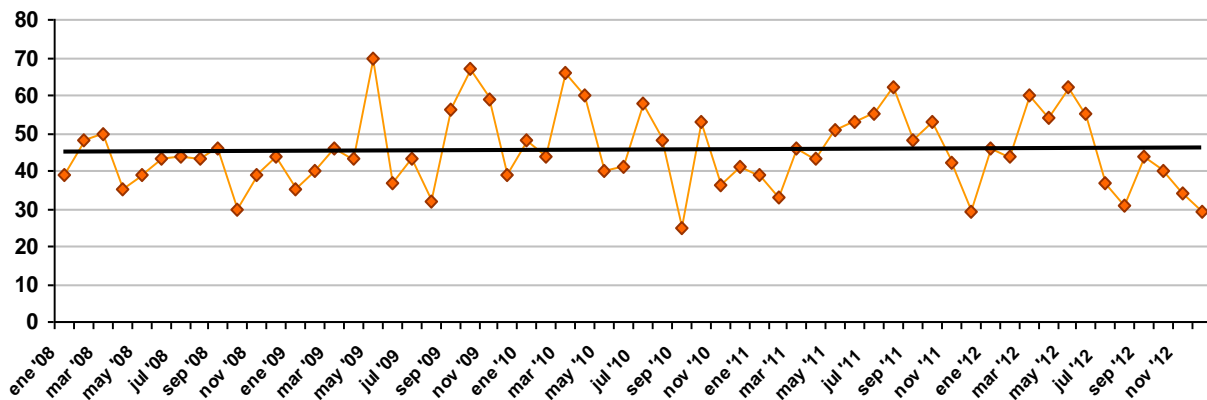
- Este delito ocurre con mayor frecuencia los domingos.
- El rango de hora en que se registran más casos es de las 18:00 a 20:59.

### Victimología:

- La mayoría de las víctimas son de sexo femenino, con una edad que oscila entre los 18 a 29 años.
- Respecto a la nacionalidad, la mayoría son costarricenses.

Sobre las personas sospechosas, usualmente actúa 1 individuo.

**Gráfico 2.9.1**  
**Violaciones reportadas según mes. Costa Rica, 2008-2012**

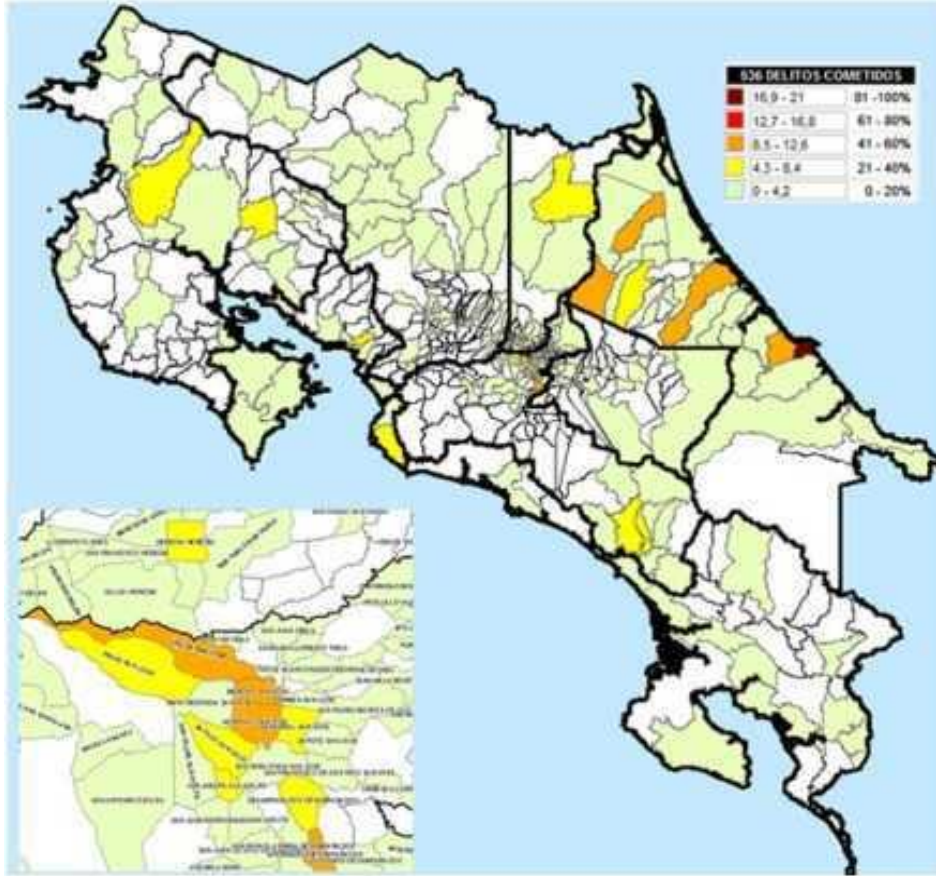


El comportamiento de este delito es muy errático, con altibajos a los largo del quinquenio. En el último año tendió a descender.

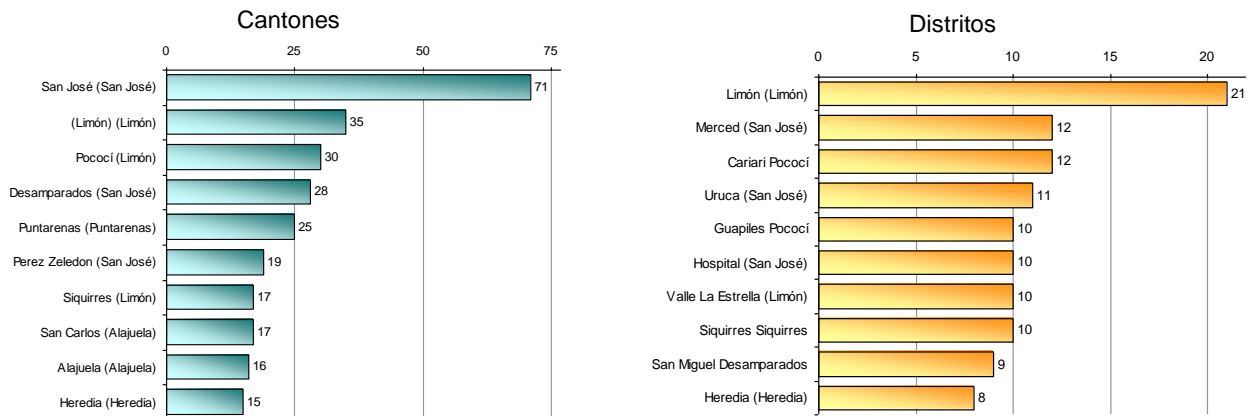


2.9.1. MAPA NACIONAL DE VIOLACIONES SEGÚN DISTRITO, AÑO 2012

Figura 2.8  
Distribución de violaciones reportadas según distrito. Costa Rica, 2012



Gráficos 2.9.2 y 2.9.3  
Violaciones reportadas según primeros 10 cantones y distritos. Costa Rica, 2012





# ORGANISMO DE INVESTIGACIÓN JUDICIAL

## OFICINA DE PLANES Y OPERACIONES

### UNIDAD DE ANÁLISIS CRIMINAL

#### 2.9.2 RANKING CRIMINAL

**Cuadro 2.8.1**  
Violaciones reportadas por año según primeros 15 cantones. Costa Rica, 2011-2012  
-incluye cambio relativo 2012-2011-

Cantón (Provincia)	Posición		Frecuencia		Porcentaje de variación
	2012	2011	2012	2011	
San José (San José)	1	1	71	73	-2,7
Limón (Limón)	2	4	35	24	45,8
Pococí (Limón)	3	3	30	25	20,0
Desamparados (San José)	4	2	28	29	-3,4
Puntarenas (Puntarenas)	5	22	25	12	108,3
Pérez Zeledón (San José)	6	5	19	20	-5,0
Siquirres (Limón)	7	8	17	16	6,3
San Carlos (Alajuela)	8	7	17	19	-10,5
Alajuela (Alajuela)	9	10	16	15	6,7
Heredia (Heredia)	10	6	15	20	-25,0
Alajuelita (San José)	11	14	13	14	-7,1
San Ramón (Alajuela)	12	28	12	7	71,4
Goicoechea (San José)	13	11	11	14	-21,4
Liberia (Guanacaste)	14	9	10	16	-37,5
Osa (Puntarenas)	15	26	10	8	25,0

**Cuadro 2.8.2**  
Violaciones reportadas por año según primeros 15 distritos. Costa Rica, 2011-2012  
-incluye cambio relativo 2012-2011-

Distrito (Cantón)	Posición		Frecuencia		Porcentaje de variación
	2012	2011	2012	2011	
Limón (Limón)	1	1	21	20	5,0
Merced (San José)	2	14	12	10	20,0
Cariari (Pococí)	3	2	12	15	-20,0
Uruca (San José)	4	13	11	10	10,0
Guápiles (Pococí)	5	65	10	3	233,3
Hospital (San José)	6	50	10	4	150,0
Valle La Estrella (Limón)	7	158	10	1	900,0
Siquirres (Siquirres)	8	11	10	11	-9,1
San Miguel (Desamparados)	9	28	9	5	80,0
Heredia (Heredia)	10	18	8	8	0,0
Liberia (Liberia)	11	3	8	15	-46,7
Catedral (San José)	12	41	8	5	60,0
Jaco (Garabito)	13	9	7	12	-41,7
Hatillo (San José)	14	15	7	9	-22,2
Alajuelita (Alajuelita)	15	101	6	2	200,0

Si bien la incidencia en el reporte de este delito es relativamente baja, en comparación con otras tipologías, una cantidad importante de registros corresponde a cantones ubicados en provincias fuera de la Gran Área Metropolitana. Llama la atención la provincia de Limón, con 3 de sus 6 cantones ubicados entre las primeras 8 posiciones.



## 2.10. HOMICIDIO DOLOSO

Se reportaron 394 casos, esto representa una disminución de 79 (-16,7%) si se compara con el año 2011. En promedio se reportó un caso cada 22 horas.

### Móvil:

Excluyendo la modalidad *No Determinado* (159 casos), se encuentra como principal causa la *Discusión-Riña-Venganza y Por La Comisión De Otro Delito*, con 111 y 51 casos, con un peso porcentual del 28% y 13%.

### Cantones:

San José reportó la mayor cantidad, con 58 víctimas (15%), es decir casi 5 muertes por mes, mientras que en segundo y tercer lugar se ubican los cantones de Limón con 46 casos (un 12%) y Alajuela con 31 (8%).

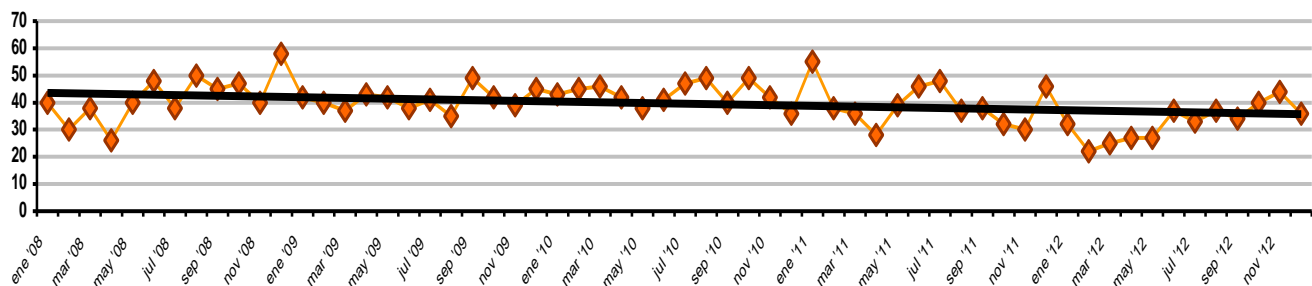
### Distritos:

Limón presentó 40 casos, lo cual representa un 10% de la totalidad, en segundo y tercer lugar se ubican Pavas y Uruca ambos del Cantón de San José, con 16 y 12 víctimas respectivamente.

### Arquetipo:

- El día más común es el sábado.
- El rango de hora más frecuente es de las 21:00 a 23:59 horas.
- Respecto a las víctimas, generalmente se trata de una persona de sexo masculino, entre los 21 y los 30 años.

Gráfico 2.10.1  
Homicidios dolosos reportados según mes. Costa Rica, 2008-2012



A pesar de los altibajos observados durante este periodo, se percibe un leve patrón de decrecimiento, siendo incluso el mes de febrero 2012 el que reportó la menor incidencia de delitos, ubicándose por debajo del nivel de abril 2008 (cuatro años atrás).





# ORGANISMO DE INVESTIGACIÓN JUDICIAL

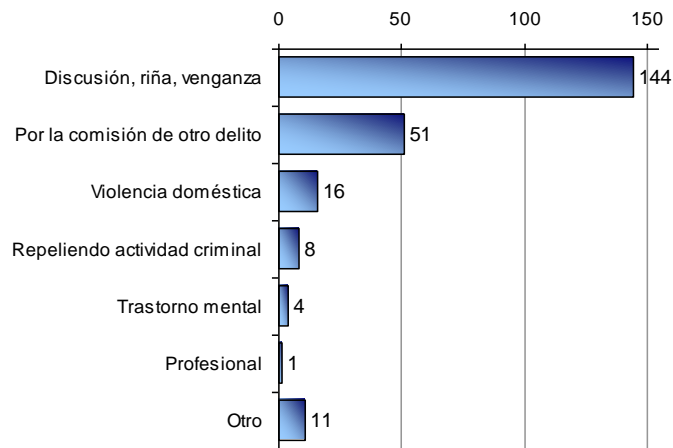
## OFICINA DE PLANES Y OPERACIONES

### UNIDAD DE ANÁLISIS CRIMINAL

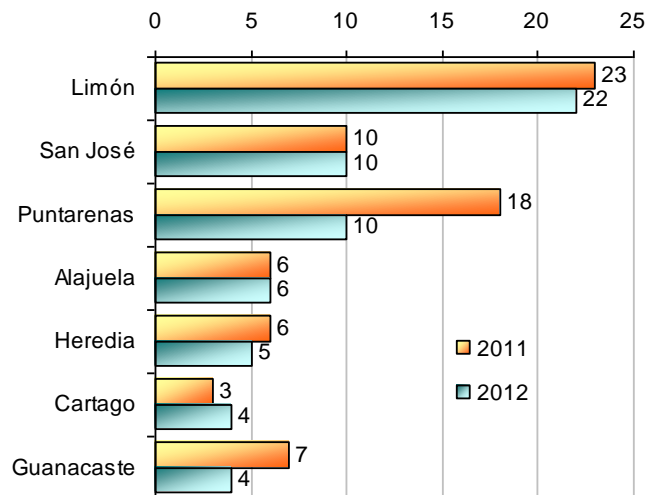
#### 2.10.1. MODALIDAD DELICTIVA

De los 394 delitos contabilizados, 267 fueron cometidos mediante el uso de Arma Fuego (67,8%), seguida por el uso de Arma Blanca como instrumento para cometer el delito (18,7%) y la clasificación de otros móviles agrupa el restante 13.5% de los.

**Gráfico 2.10.2.**  
**Homicidios reportados según móvil. Costa Rica, 2012**  
**(Se descarta móvil *No Determinado*<sup>4</sup>)**



**Gráfico 2.10.3.**  
**Tasa de homicidios por 100.000 habitantes por provincia según año. Costa Rica, 2011-2012**  
**(Tasa nacional 2012= 8.9)**

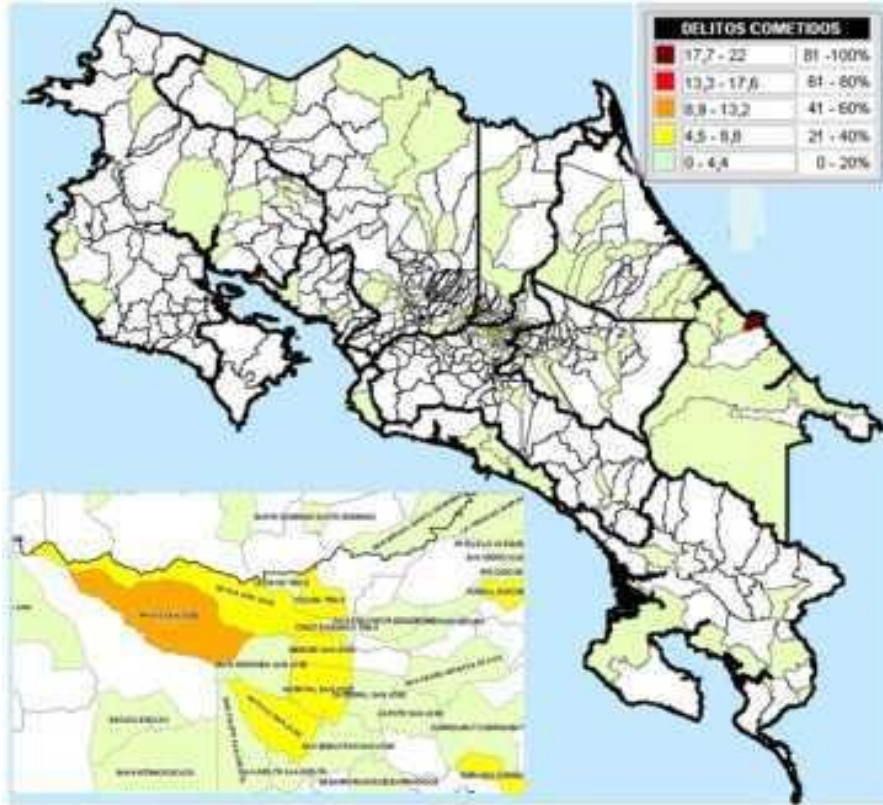


<sup>4</sup> Esta categoría corresponde a 159, 41% del total de homicidios registrados.

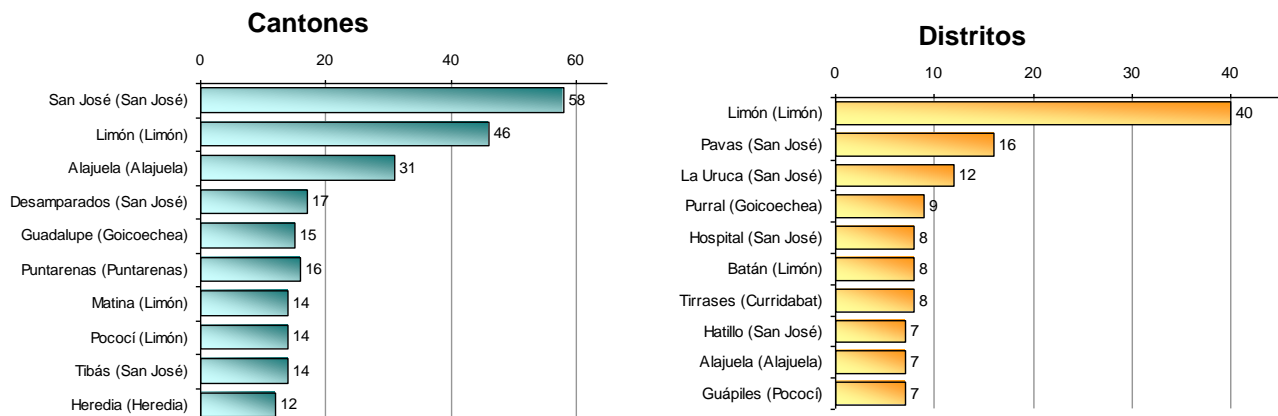


2.10.2. MAPA NACIONAL DE HOMICIDIOS SEGÚN DISTRITO, AÑO 2012

Figura 2.9  
Distribución de homicidios reportados según distrito. Costa Rica, 2012



Gráficos 2.10.4 y 2.10.5  
Homicidios reportados según primeros 10 cantones y distritos. Costa Rica, 2012



De los 48 homicidios reportados en el cantón de Limón, 40 de ellos (83%) ocurrieron en su distrito central (homónimo), lo cual refleja la alta concentración de este delito en dicha zona.



# Capítulo 3

## Sedes Policiales



### 3. Sedes Policiales

Como corolario del informe se presentan los datos correspondientes a las Oficinas Policiales de la Institución, agrupándolas según corresponde en Secciones, Delegaciones, Subdelegaciones, Oficinas y Unidades Regionales.

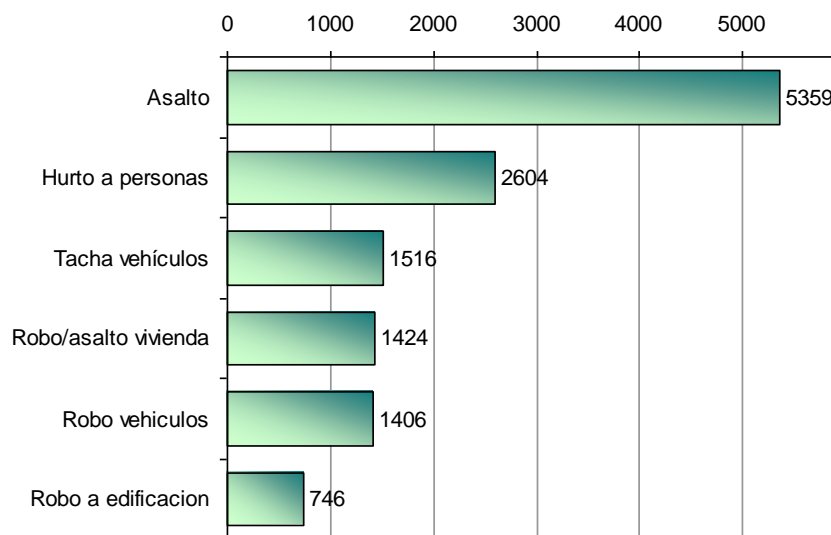
Para las Secciones se muestra la información según delito indexado, mientras que para el resto de oficinas se agrupa de acuerdo a la categoría operativa de delitos indicadas al inicio del informe, sean Violentos y no Violentos (siendo éstos últimos parte de delitos contra la propiedad).

De tal forma se promueve observar la delincuencia desde dos ópticas, una enfocada hacia los delitos violentos y no violentos, y otra en la cual se detallan los delitos que contienen cada una de estas categorías.

#### 3.1. DEPARTAMENTO DE INVESTIGACIONES CRIMINALES.

Se presenta a continuación la información correspondiente al Departamento de Investigaciones Criminales, la cual se encuentra dentro de la Sede Central de la Institución.

Gráfico 3.1.  
Principales delitos contra la propiedad reportados según tipo de delito  
Departamento de Investigaciones Criminales OIJ, 2012



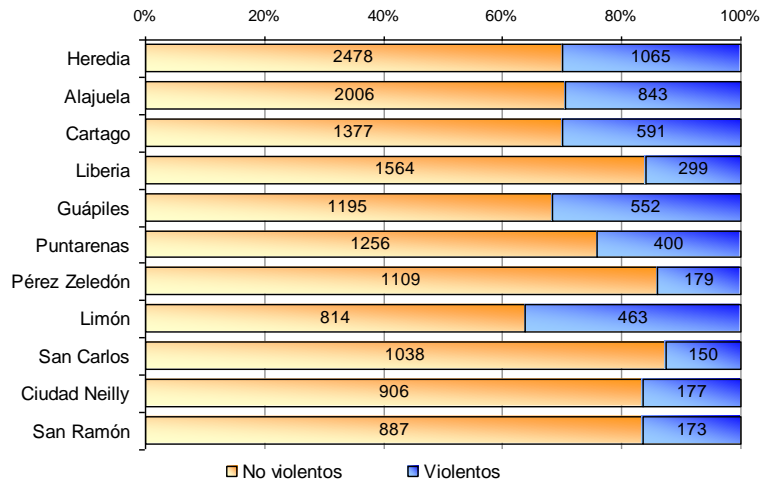
De los delitos anteriores, puede indicarse que el hurto a personas y la tacha de vehículos (4.120 casos entre ambos, 32%) implican un menor riesgo para la víctima, dado que no media la violencia en su comisión, mientras que en los restantes delitos podría mediar en menor o mayor grado, la exposición de la víctima a una situación de riesgo para su integridad.



### 3.2. DELEGACIONES

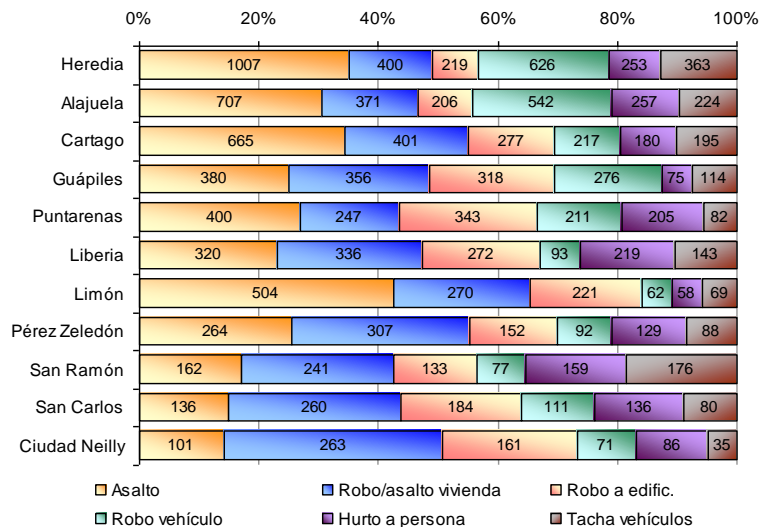
A continuación se expone la información correspondiente a Delegaciones Regionales, las cuales son el tipo de sede policial de mayor peso, en cuanto a la cantidad de personal de investigación, vehículos y otros activos institucionales

Gráfico 3.2.1  
Delitos reportados por sede policial según tipología delictiva  
Delegaciones OIJ, 2012



Aproximadamente un 77% de los casos reportados corresponden a delitos no violentos, sin embargo en algunas sedes dicha proporción presenta diferencias sustanciales, tal es el caso de San Carlos, con una proporción de un 87%, y Limón, con un 64%

Gráfico 3.2.2  
Delitos reportados por sede policial según tipología delictiva  
Delegaciones OIJ, 2012





3.3. SUBDELEGACIONES

Gráfico 3.2.1  
Delitos reportados por sede policial según tipología delictiva  
Subdelegaciones OIJ, 2012

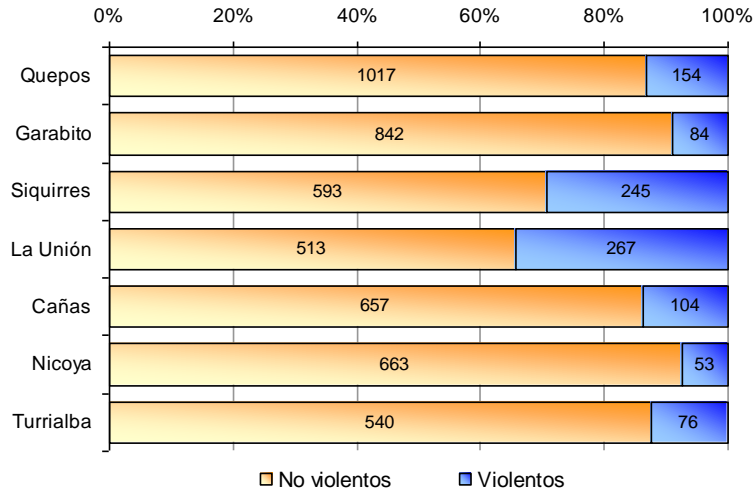
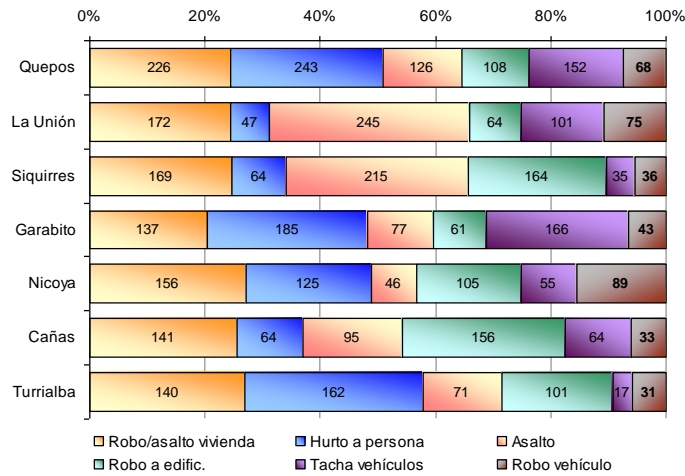


Gráfico 3.2.2  
Delitos reportados por sede policial según tipología delictiva  
Subdelegaciones OIJ, 2012

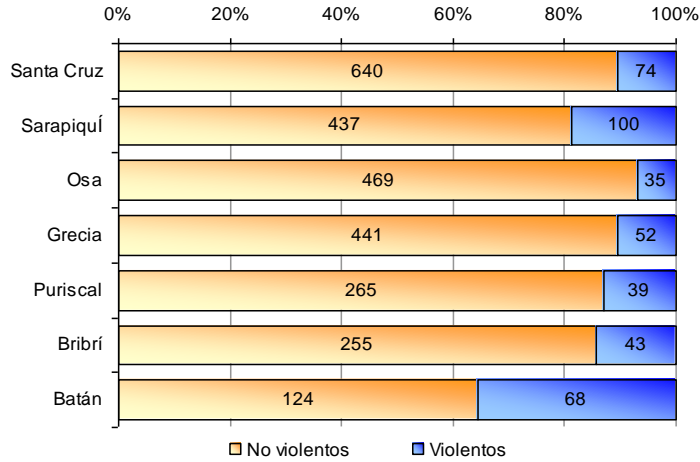


Nótese la diferencia en la proporción de delitos en las distintas sedes: en tanto el robo/asalto a vivienda presenta porcentajes similares (el ancho de su franja es parecido en cada oficina), en los demás delitos se dan importantes variaciones entre una franja y otra. Por ejemplo, los 245 asaltos en La Unión representan un 35% de su total, pero la cifra de Nicoya (46), equivale a tan solo un 8% del total reportado en dicha sede.



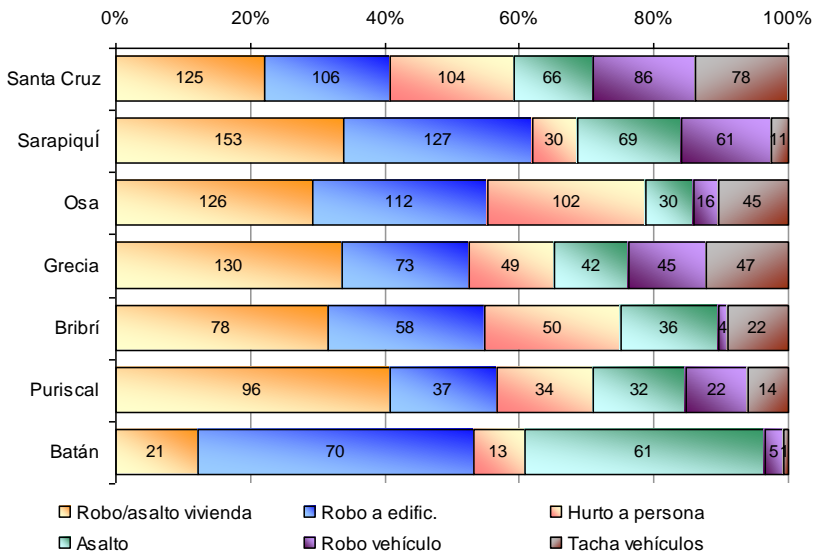
3.4. OFICINAS REGIONALES

Gráfico 3.3.1  
Delitos reportados por sede policial según tipología delictiva  
Oficinas Regionales OIJ, 2012



Excepto por Batán, el porcentaje de delitos no violentos en cada oficina es similar

Gráfico 3.3.2  
Delitos reportados por sede policial según tipología delictiva  
Oficinas Regionales OIJ, 2012



El 77% de los delitos reportados en Batán corresponde a **robo a edificaciones** y asaltos, cifra que contrasta con el 34% observado en las restantes oficinas regionales.



3.5 UNIDADES REGIONALES

Gráfico 3.4.1  
Delitos reportados por sede policial según tipología delictiva  
Unidades Regionales OIJ, 2012

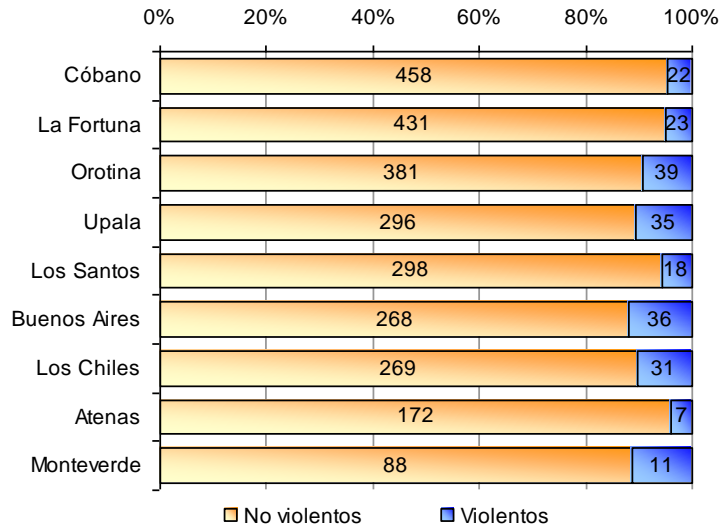
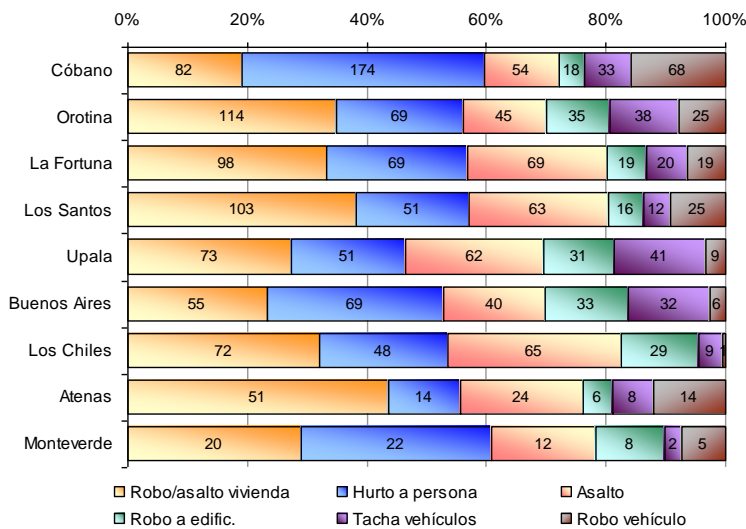


Gráfico 3.4.2  
Delitos reportados por sede policial según tipología delictiva  
Unidades Regionales OIJ, 2012



A pesar de las diferencias en las frecuencias absolutas por unidad regional, proporcionalmente las cifras son similares, lo cual puede apreciarse en el ancho de cada franja.





# Capítulo 4

---

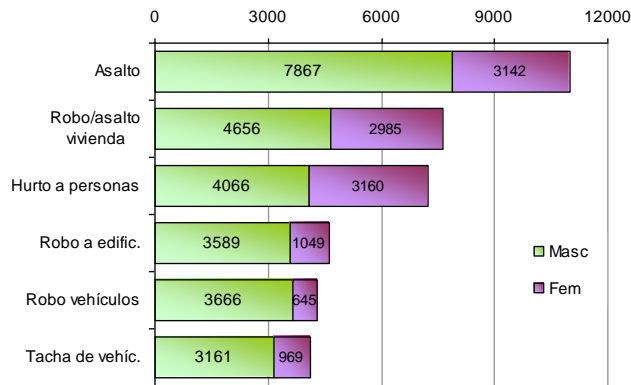
## Población Vulnerable



## 4. Población Vulnerable

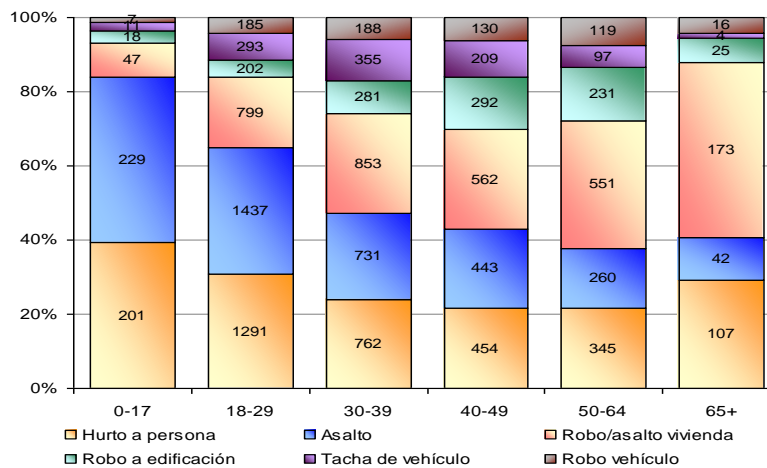
### 4.1. DELITOS SEGÚN CONDICIÓN DE GÉNERO DE LA VÍCTIMA

**Gráfico 4.1**  
Delitos reportados por tipología delictiva según sexo de la víctima OIJ, 2012



Dentro de este conjunto de delitos, la mayoría de las víctimas son hombres (69%), aunque para el caso de los Hurtos y en menor grado, en el Robo y Asalto a Viviendas, la diferencia observada en la proporción entre hombres y mujeres fue menor, lo cual puede constatarse al observar el ancho de cada banda.

**Gráfico 4.2**  
Delitos reportados por tipología delictiva según grupo de edad de la víctima OIJ, 2012



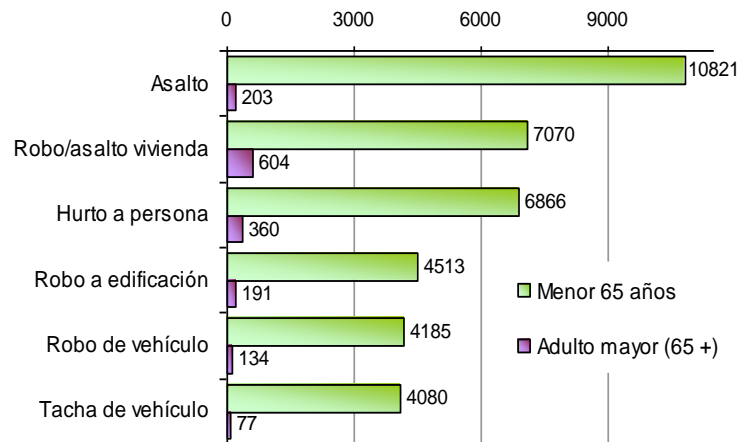
Proporcionalmente, en el robo y asalto a vivienda los adultos mayores se ven más afectados: 47%.



## 4.2. DELITOS SEGÚN EDAD DE LA VÍCTIMA COMO ADULTO MAYOR Y MENOR DE EDAD.

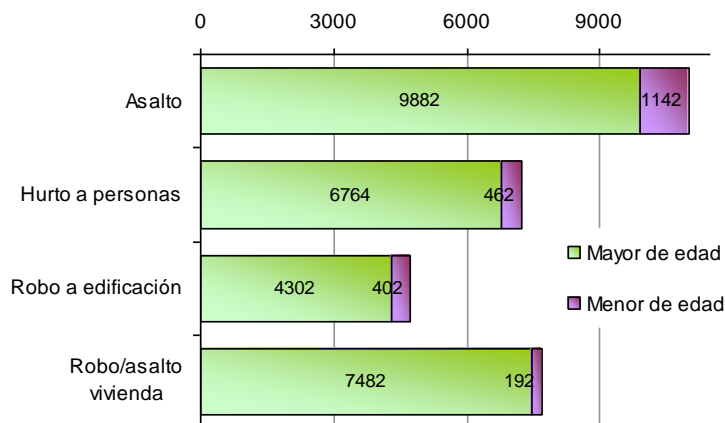
Según la edad de la víctima dentro de la estratificación etárea de adulto mayor, el 4% de los delitos indexados son interpuestos por personas mayores de 65 años de edad.

**Gráfico 4.3**  
**Delitos reportados por tipología delictiva según condición de adulto mayor OIJ, 2012**



Por su parte, el 6% de los delitos tienen a un menor de edad como víctima principal de un delito.

**Gráfico 4.4**  
**Delitos reportados por tipología delictiva según condición de mayoría de edad OIJ, 2012**



Si bien el Asalto reporta la mayor cantidad de casos, en términos relativos no habría diferencias significativas entre cada delito, según la edad de la víctima.



# ANEXOS



## I. Terminología Policial

**Arquetipo:** Descripción de las principales categorías observadas en cada una de las variables relacionadas con la o las víctimas.

**Asalto:** Desapoderamiento ilegítimo con violencia sobre las personas de alguna de sus pertenencias. Consiste en llevarse o intentar llevarse en circunstancias de confrontación cualquier cosa de valor que se encuentra bajo el control, custodia o cuidado de otra persona. En estos casos quienes ejercen esta acción utilizan la fuerza, amenaza de fuerza o violencia, poniendo a la víctima en temor de daño inmediato.

**Bajonazo:** Sustracción de un vehículo mediante asalto, para lo cual se recurre a la violencia para obligar a sus ocupantes a abandonar el vehículo y dejarlo a merced de quienes están cometiendo el delito.

**Categoría policial:** Forma en que la policía clasifica los delitos con la finalidad de agruparlos, analizarlos y así identificar los distintos modos de operar.

**Ciclo criminal de 24 horas:** Disposición cíclica de 24 horas que muestra la cantidad y distribución de denuncias recibidas por la Institución durante un día típico.

**Crimen no violento:** Conjunto de delitos que por su naturaleza y modo de operar, no constituyen una amenaza para la integridad y seguridad de las víctimas. Incluye las tachas de vehículo, robos de vivienda y edificación, así como los hurtos a personas.

**Crimen violento:** Conjunto de delitos que por su naturaleza y modo de operar, constituyen una amenaza para la integridad y seguridad de las víctimas. Está conformado por los homicidios, violaciones sexuales, asaltos, asaltos a vivienda y robos de vehículo mediante asalto.

**Delito(s) indexado(s):** Conjunto de delitos que por su frecuencia o impacto social, son de interés fundamental para su caracterización y análisis por parte de un cuerpo policial.

**Hurto:** Sustracción de un bien, sea de una persona, casa de habitación, una edificación o un vehículo, sin que para ello medie la fuerza, la violencia o la intimidación.

**Reloj Criminal:** Frecuencia relativa del reporte de delitos en el discurrir del tiempo en estudio. No debe tomarse como indicación de una regularidad en la comisión del delito, sino como la relación temporal de la delincuencia (promedio) en intervalos fijos de tiempo.

**Robo de vehículo:** Sustracción de un medio de transporte, tal como: automóvil, bus, microbús, vehículos rurales (4x4), pick-up, motocicletas, cuadracillos, triciclos con motor, tractores, buses, furgones. No incluye bicicletas.

**Robo:** Sustracción de un bien para lo cual se efectúa una entrada ilícita a un inmueble, ejerciendo fuerza sobre las cosas, a una casa de habitación, bodega, local comercial, institución, otros.



# ORGANISMO DE INVESTIGACIÓN JUDICIAL

## OFICINA DE PLANES Y OPERACIONES

### UNIDAD DE ANÁLISIS CRIMINAL

**Tacha de vehículo:** Sustracción mediante el ingreso ilícito al automotor, utilizando mecanismos de fuerza para sustraer pertenencias dentro del automóvil. No incluye la sustracción de accesorios o partes de vehículos que están en el exterior del automotor.

**Tendencia Criminal:** Representación gráfica de la criminalidad reportada durante un determinado periodo, en comparación con periodos anteriores. Su finalidad es determinar la variación absoluta o relativa de los casos denunciados en diferentes momentos de estudio.

**Víctima:** Persona física o jurídica afectada directamente por la comisión de un delito.

**Victimología:** Disciplina integrante de la Criminología que estudia a la víctima, sus características biológicas, psicológicas, morales, sociales y culturales, su relación con el delincuente y el papel asumido en la génesis del delito, con el propósito de prevenir futuros comportamientos criminales y atender a las víctimas del delito.



## II. Otras consideraciones

### Sobre la víctima

En un delito, la víctima (o parte afectada) puede ser una persona física o jurídica, entre otros. No obstante, policialmente interesa conocer hacia quién o hacia qué dirige el delincuente su actividad. Por ello, en cada categoría de delito se debe identificar el objetivo que la persona actora del delito trata de conseguir. Así por ejemplo, cuando se da un asalto a vivienda, la víctima será la vivienda, cuando se da una tacha de vehículo, la víctima será el vehículo, en los casos que asalten a un transeúnte la víctima será una persona, así como cuando ocurra un hurto dentro de un edificio, la víctima será la edificación.

Por otro lado, cuando la victimología se refiera a un delito cuya víctima no es una persona física, su caracterización será en función del/a denunciante, como por ejemplo, en el robo o tacha de vehículo.

### Sobre la fecha de referencia

La fecha que se toma como referencia para el cómputo del delito (salvo contadas excepciones) es la fecha del hecho y no la fecha de la denuncia.

### Sobre la contabilización del delito de homicidio

De acuerdo a las características especiales y dinámicas del homicidio, la cantidad de casos mostrados pueden variar de acuerdo a los siguientes escenarios:

- Una categoría delictiva policial (por ejemplo asalto) puede convertirse tiempo después (horas, días, semanas o meses inclusive) en un homicidio, debido al fallecimiento de la persona producto de las lesiones sufridas.
- Los casos de muerte en investigación, como puede ser un cuerpo aparecido en un predio en avanzado estado de descomposición por ejemplo, un aparente suicidio e incluso hasta una supuesta muerte natural o accidental, cuya forma de fallecimiento no está clara al inicio de la investigación, puede convertirse en homicida una vez avanzadas las pesquisas judiciales o que en algunos casos la Morgue Judicial establezca que la manera de muerte fue homicida.
- También se tiene la posibilidad de que personas reportadas como desaparecidas puedan ser localizadas tiempo después fallecidas y que la manera de muerte se determine homicida.
- Una muerte que ingrese bajo un criterio homicida que se descarta como tal en los exámenes forenses de la Morgue Judicial.

### Sobre la contabilización de delitos contra la propiedad

Existe un rezago natural entre la fecha en que se comete un delito y la fecha en que se denuncia, siendo que si el delito se denuncia mucho tiempo después de que se cometió, esa denuncia afectará la suma de delitos de un periodo dado.